

Dell™ Inspiron™ 11 Manual de întreținere

[Înainte de a începe](#)

[Bateria](#)

[Tastatura](#)

[Zona de sprijin pentru mâini](#)

[Difuzoarele](#)

[Unitatea de hard disk](#)

[Modul de memorie](#)

[Suportul zonei de sprijin pentru mâini](#)

[Placa pentru LED-uri](#)

[Ventilatorul procesorului](#)

[Card intern cu tehnologie wireless Bluetooth®](#)

[Bateria rotundă](#)

[Carduri wireless Mini-Card](#)

[Radiatorul procesorului](#)

[Placa pentru memorie și procesor](#)

[Panoul I/O](#)

[Conectorul pentru adaptorul de c.a.](#)

[Afișajul](#)


[Placa pentru cameră](#)


[Placa de sistem](#)


[Reprogramarea sistemului BIOS](#)

[Specificații detaliate](#)

Note, atenționări și avertismente

 **NOTĂ:** O NOTĂ indică informații importante care vă ajută să utilizați mai bine computerul dvs.

 **ATENȚIE:** O ATENȚIONARE indică un pericol potențial de deteriorare a hardware-ului sau de pierdere de date și vă arată cum să evitați problema.

 **AVERTISMENT:** Un AVERTISMENT indică un pericol potențial de deteriorare a bunurilor, de vătămare corporală sau de deces.

Informațiile din acest document pot fi modificate fără o notificare prealabilă.
© 2009 Dell Inc. Toate drepturile rezervate.

Este strict interzisă reproducerea sub orice formă a acestor materiale, fără autorizația scrisă a Dell Inc..

Mărcile comerciale utilizate în acest text: *Dell*, logo-ul *DELL* și *Inspiron* sunt mărci comerciale ale Dell Inc.; *Bluetooth* este marcă comercială înregistrată deținută de Bluetooth SIG, Inc. și este utilizată de Dell sub licență; *Microsoft*, *Windows*, *Windows Vista* și logo-ul butonului de start *Windows Vista* sunt fie mărci comerciale, fie mărci comerciale înregistrate ale Microsoft Corporation în Statele Unite ale Americii și/sau în alte țări; *Intel*, *Celeron* și *Pentium* sunt mărci comerciale ale Intel Corporation în S.U.A. și în alte țări.

Alte mărci comerciale și denumiri comerciale pot fi utilizate în acest document pentru referire fie la entitățile care au drepturi asupra mărcilor și denumirilor, fie la produsele acestora. Dell Inc. neagă orice interes de proprietate asupra mărcilor comerciale și denumirilor comerciale cu excepția celor care îi aparțin.

Model de reglementare seria P03T; Tip de reglementare: P03T001

August 2009 Rev. A00

[Înapoi la Cuprins](#)

Conectorul pentru adaptorul de c.a.

Dell™ Inspiron™ 11 Manual de întreținere

- [Înlăturarea conectorului pentru adaptorul de c.a.](#)
- [Înlocuirea conectorului adaptorului de c.a.](#)

AVERTISMENT: Înainte de a efectua lucrări în interiorul computerului citiți instrucțiunile de siguranță livrate împreună cu computerul. Pentru informații suplimentare despre cele mai bune practici privind siguranța, consultați pagina de start privind conformitatea cu reglementările, la adresa www.dell.com/regulatory_compliance.

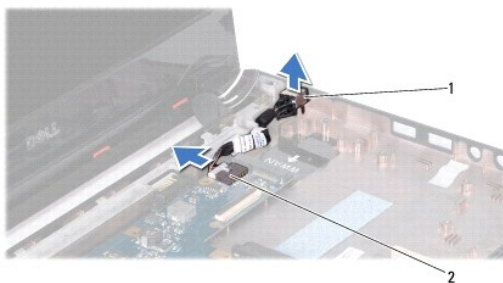
ATENȚIE: Reparațiile la computerul dvs. trebuie să fie efectuate numai de un tehnician de service autorizat. Deteriorările datorate lucrărilor de service neautorizate de către Dell™ nu sunt acoperite de garanție.

ATENȚIE: Pentru a evita descărcarea electrostatică, conectați-vă la împământare utilizând o brățară antistatică sau atingând periodic o suprafață metalică nevopsită (cum ar fi un conector de pe computerul dvs.).

ATENȚIE: Pentru a preveni deteriorarea plăcii de sistem, înlăturați bateria principală (consultați [înlăturarea bateriei](#)) înainte de a efectua lucrări în interiorul computerului.

Înlăturarea conectorului pentru adaptorul de c.a.


1. Urmăți procedurile din [Înainte de a începe](#).
2. Înlăturați bateria (consultați [înlăturarea bateriei](#)).
3. Înlăturați tastatura (consultați [înlăturarea tastaturii](#)).
4. Înlăturați zona de sprijin pentru mâini (consultați [înlăturarea zonei de sprijin pentru mâini](#)).
5. Deconectați cablul difuzorului de la conectorul pentru cablul difuzorului de pe panoul I/O (consultați [înlăturarea difuzoarelor](#)).
6. Înlăturați unitatea de hard disk (consultați [înlăturarea unității de hard disk](#)).
7. Înlăturați modulul de memorie (consultați [înlăturarea modulului de memorie](#)).
8. Înlăturați suportul zonei de sprijin pentru mâini (consultați [înlăturarea suportului zonei de sprijin pentru mâini](#)).
9. Înlăturați panoul I/O (consultați [înlăturarea panoului I/O](#)).
10. Deconectați cablurile antenei de la cardul WWAN, dacă este cazul (consultați [înlăturarea cardului WWAN](#)).
11. Deconectați cablurile antenei de la cardul WLAN, dacă este cazul (consultați [înlăturarea cardului WLAN](#)).
12. Rețineți orientarea cablurilor și îndepărtați cu atenție cablurile de antenă pentru cardul Mini-Card din ghidajele de orientare.
13. Deconectați cablul conectorului adaptorului de c.a. de la conectorul de pe placa de sistem.
14. Ridicați conectorul adaptorului de c.a. în afara bazei computerului.



1	conector pentru adaptor de c.a.	2	conector pe placa de sistem
---	---------------------------------	---	-----------------------------

Înlocuirea conectorului adaptorului de c.a.

1. Urmați procedurile din [Înainte de a începe](#).
2. Așezați conectorul adaptorului de c.a. pe placa de sistem.
3. Conectați cablul conectorului adaptorului de c.a. la conectorul de pe placa de sistem.
4. Montați cablurile antenei pentru cardul Mini-Card prin ghidajele de orientare.
5. Conectați cablurile antenei la cardul WWAN, dacă este cazul (consultați [Înlocuirea cardului WWAN](#)).
6. Conectați cablurile antenei la cardul WLAN, dacă este cazul (consultați [Înlocuirea cardului WLAN](#)).
7. Remontați panoul I/O (consultați [Înlocuirea panoului I/O](#)).
8. Remontați suportul zonei de sprijin pentru mâini (consultați [Înlocuirea suportului zonei de sprijin pentru mâini](#)).
9. Remontați modulul de memorie (consultați [Înlocuirea modulului de memorie](#)).
10. Remontați unitatea de hard disk (consultați [Înlocuirea unității de hard disk](#)).
11. Conectați cablul difuzorului la conectorul pentru cablul difuzorului de pe panoul I/O (consultați [Înlocuirea difuzoarelor](#)).
12. Remontați zona de sprijin pentru mâini (consultați [Înlocuirea zonei de sprijin pentru mâini](#)).
13. Remontați tastatura (consultați [Înlocuirea tastaturii](#)).
14. Remontați bateria (consultați [Înlocuirea bateriei](#)).

 **ATENȚIE:** Înainte de a porni computerul, remontați toate șuruburile și asigurați-vă că nu rămâne niciun șurub rătăcit în interiorul computerului. În caz contrar, computerul se poate deteriora.

[Înapoi la Cuprins](#)

[Înapoi la Cuprins](#)

Înainte de a începe

Dell™ Inspiron™ 11 Manual de întreținere

- [Instrumente recomandate](#)
- [Oprirea computerului](#)
- [Înainte de a efectua lucrări în interiorul computerului](#)

Acest manual prezintă procedurile pentru înlăturarea și instalarea componentelor computerului dvs. Dacă nu se prevede altfel, fiecare procedură presupune că sunt îndeplinite condițiile de mai jos:

- 1 Ați parcurs pașii din [Oprirea computerului](#) și din [Înainte de a efectua lucrări în interiorul computerului](#).
- 1 Ați citit informațiile de siguranță livrate împreună cu computerul.
- 1 O componentă poate fi înlocuită sau, dacă este achiziționată separat, instalată prin urmarea în ordine inversă a procedurilor de înlăturare.



Instrumente recomandate

Procedurile din acest document pot necesita următoarele instrumente:

- 1 Șurubelniță mică cu vârful lat
- 1 Șurubelniță Phillips
- 1 Șift de plastic
- 1 Program executabil de actualizare a sistemului BIOS, disponibil la adresa support.dell.com

Oprirea computerului

ATENȚIE: Pentru a evita pierderea datelor, salvați și închideți toate fișierele deschise și ieșiți din toate programele deschise înainte de oprirea computerului.

1. Salvați și închideți toate fișierele deschise și ieșiți din toate programele deschise.
2. Închideți sistemul de operare: faceți clic pe **Start** , faceți clic pe săgeata , apoi faceți clic pe **Shut Down (Închidere)**.
3. Asigurați-vă că ați oprit computerul. În cazul în care computerul nu s-a oprit automat la închiderea sistemului de operare, apăsați și țineți apăsat butonul de alimentare până când computerul se oprește.

Înainte de a efectua lucrări în interiorul computerului

Utilizați următoarele instrucțiuni de siguranță pentru a vă proteja computerul împotriva eventualelor deteriorări și a vă asigura siguranța personală.

AVERTISMENT: **Înainte de a efectua lucrări în interiorul computerului citiți** instrucțiunile de siguranță livrate împreună cu computerul. Pentru informații suplimentare despre cele mai bune practici privind siguranța, consultați pagina de start privind conformitatea cu reglementările, la adresa www.dell.com/regulatory_compliance.

ATENȚIE: Pentru a evita descărcarea electrostatică, conectați-vă la împământare utilizând o brățară antistatică sau atingând periodic o suprafață metalică nevopsită (cum ar fi un conector de pe computerul dvs.).

ATENȚIE: Manipulați componentele și cardurile cu grijă. Nu atingeți componentele sau contactele de pe un card. Prindeți un card de margine sau de suportul de montare metalic. Prindeți o componentă, cum ar fi un procesor, de margini, nu de pini.

ATENȚIE: Reparațiile la computerul dvs. trebuie să fie efectuate numai de un tehnician de service autorizat. Deteriorările cauzate de lucrările de service neautorizate de către Dell nu sunt acoperite de garanția dvs.

ATENȚIE: **Atunci când deconectați un cablu, trageți de conectorul său sau de lamela de tragere și nu de cablul propriu-zis.** Unele cabluri au conectori cu lamele de fixare; dacă deconectați acest tip de cablu, apăsați pe lamelele de fixare înainte de a deconecta cablul. În timp ce separați conectorii, țineți-i aliniați drept pentru a evita îndoirea pinilor conectorilor. De asemenea, înainte să conectați un cablu, asigurați-vă că ambii conectori sunt orientați și aliniați corect.

ATENȚIE: Pentru a evita deteriorarea computerului, urmați pașii de mai jos înainte de a efectua lucrări în interiorul computerului.

1. Asigurați-vă că suprafața de lucru este plană și curată pentru a preveni zgârierea capacului computerului.

2. Opriți computerul (consultați [Oprirea computerului](#)) și toate dispozitivele atașate.

⚠ ATENȚIE: Pentru a deconecta un cablu de rețea, **întâi decuplați** cablul de la computer și apoi decuplați-l de la dispozitivul de rețea.

3. Deconectați toate cablurile de telefon sau de rețea de la computer.
4. Apăsați și scoateți toate cardurile instalate din cititorul de carduri media.
5. Deconectați computerul și toate dispozitivele atașate de la prizele electrice.
6. Deconectați toate dispozitivele atașate de la computer.

⚠ ATENȚIE: Pentru a preveni deteriorarea plăcii de sistem, **înlăturați** bateria principală (consultați [Înlăturarea bateriei](#)) înainte de a efectua lucrări în interiorul computerului.

7. Înlăturați bateria (consultați [Înlăturarea bateriei](#)).
8. Întoarceți computerul cu partea superioară orientată în sus, deschideți afișajul și apăsați pe butonul de alimentare pentru a conecta placa de sistem la împământare.


[Înapoi la Cuprins](#)

[Înapoi la Cuprins](#)

Reprogramarea sistemului BIOS

Dell™ Inspiron™ 11 Manual de întreținere

1. Asigurați-vă că adaptorul de c.a. este conectat, că bateria principală este instalată corespunzător și că ați atașat un cablu de rețea.
2. Porniți computerul.
3. Localizați cel mai recent fișier de actualizare BIOS pentru computerul dvs. la adresa support.dell.com.
4. Faceți clic pe **Drivers & Downloads (Driveri și descărcări)** → **Select Model (Selectare model)**.
5. Selectați tipul de produs din lista **Select Your Product Family (Selectare familie de produse)**.
6. Selectați marca produsului din lista **Select Your Product Line (Selectare linie de produse)**.
7. Selectați numărul modelului de produs din lista **Select Your Product Model (Selectare model produs)**.

 **NOTĂ:** Dacă ați ales alt model și doriți să reluați, faceți clic pe **Start Over (Repornire)** în partea din dreapta sus a meniului.

8. Faceți clic pe **Confirm (Confirmare)**.
9. Pe ecran va apărea o listă de rezultate. Faceți clic pe **BIOS**.
10. Faceți clic pe **Download Now (Descărcare acum)** pentru a descărca cel mai recent fișier BIOS.
Apare fereastra **File Download (Descărcare fișier)**.
11. Faceți clic pe **Save (Salvare)** pentru a salva fișierul pe desktop. Fișierul se descarcă pe desktopul dvs.
12. Dacă se afișează fereastra **Download Complete (Descărcare terminată)** faceți clic pe **Close (Închidere)**.
Pictograma fișierului apare pe desktopul dvs. și este denumită la fel ca fișierul de actualizare pentru BIOS descărcat.
13. Faceți dublu clic pe pictograma fișierului de pe desktop și urmați instrucțiunile de pe ecran.

[Înapoi la Cuprins](#)

[Înapoi la Cuprins](#)

Card intern cu tehnologie wireless Bluetooth®

Dell™ Inspiron™ 11 Manual de întreținere

- [Înlăturarea cardului Bluetooth](#)
- [Înlocuirea cardului Bluetooth](#)

AVERTISMENT: Înainte de a efectua lucrări în interiorul computerului citiți instrucțiunile de siguranță livrate împreună cu computerul. Pentru informații suplimentare despre cele mai bune practici privind siguranța, consultați pagina de start privind conformitatea cu reglementările, la adresa www.dell.com/regulatory_compliance.

ATENȚIE: Reparațiile la computerul dvs. trebuie să fie efectuate numai de un tehnician de service autorizat. Deteriorările datorate lucrărilor de service neautorizate de către Dell™ nu sunt acoperite de garanție.

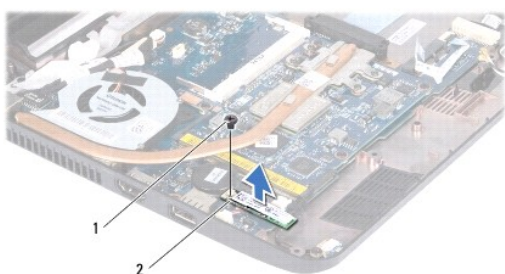
ATENȚIE: Pentru a evita descărcarea electrostatică, conectați-vă la împământare utilizând o brățară antistatică sau atingând periodic o suprafață metalică nevopsită (cum ar fi un conector de pe computerul dvs.).

ATENȚIE: Pentru a preveni deteriorarea plăcii de sistem, înlăturați bateria principală (consultați [înlăturarea bateriei](#)) înainte de a efectua lucrări în interiorul computerului.

Dacă, împreună cu computerul dvs. ați comandat și un card cu tehnologie wireless Bluetooth® acesta este deja instalat.

Înlăturarea cardului Bluetooth

1. Urmați procedurile din [Înainte de a începe](#).
2. Înlăturați bateria (consultați [înlăturarea bateriei](#)).
3. Înlăturați tastatura (consultați [înlăturarea tastaturii](#)).
4. Înlăturați zona de sprijin pentru mâini (consultați [înlăturarea zonei de sprijin pentru mâini](#)).
5. Deconectați cablul difuzorului de la conectorul pentru cablul difuzorului de pe panoul I/O (consultați [înlăturarea difuzoarelor](#)).
6. Înlăturați unitatea de hard disk (consultați [înlăturarea unității de hard disk](#)).
7. Înlăturați modulul de memorie (consultați [înlăturarea modulului de memorie](#)).
8. Înlăturați suportul zonei de sprijin pentru mâini (consultați [înlăturarea suportului zonei de sprijin pentru mâini](#)).
9. Scoateți șurubul care fixează cardul Bluetooth pe placa de sistem.
10. Ridicați cardul Bluetooth pentru a-l deconecta de la conectorul de pe placa de sistem.




1	șurub	2	card Bluetooth
---	-------	---	----------------

Înlocuirea cardului Bluetooth

1. Urmați procedurile din [Înainte de a începe](#).

2. Aliniați conectorul cardului Bluetooth cu cel de pe placa de sistem și apăsați cu atenție pe cardul Bluetooth.
3. Remontați șurubul care fixează cardul Bluetooth pe placa de sistem.
4. Remontați suportul zonei de sprijin pentru mâini (consultați [Înlocuirea suportului zonei de sprijin pentru mâini](#)).
5. Remontați modulul de memorie (consultați [Înlocuirea modulului de memorie](#)).
6. Remontați unitatea de hard disk (consultați [Înlocuirea unității de hard disk](#)).
7. Conectați cablul difuzorului la conectorul pentru cablul difuzorului de pe panoul I/O (consultați [Înlocuirea difuzoarelor](#)).
8. Remontați zona de sprijin pentru mâini (consultați [Înlocuirea zonei de sprijin pentru mâini](#)).
9. Remontați tastatura (consultați [Înlocuirea tastaturii](#)).
10. Remontați bateria (consultați [Înlocuirea bateriei](#)).

 **ATENȚIE: Înainte de a porni computerul, remontați toate șuruburile și asigurați-vă că nu rămâne niciun șurub rătăcit în interiorul computerului. În caz contrar, computerul se poate deteriora.**

[Înapoi la Cuprins](#)

[Înapoi la Cuprins](#)

Placa pentru cameră

Dell™ Inspiron™ 11 Manual de întreținere

- [Înlăturarea plăcii pentru cameră](#)
- [Înlocuirea plăcii pentru cameră](#)

AVERTISMENT: Înainte de a efectua lucrări în interiorul computerului citiți instrucțiunile de siguranță livrate împreună cu computerul. Pentru informații suplimentare despre cele mai bune practici privind siguranța, consultați pagina de start privind conformitatea cu reglementările, la adresa www.dell.com/regulatory_compliance.

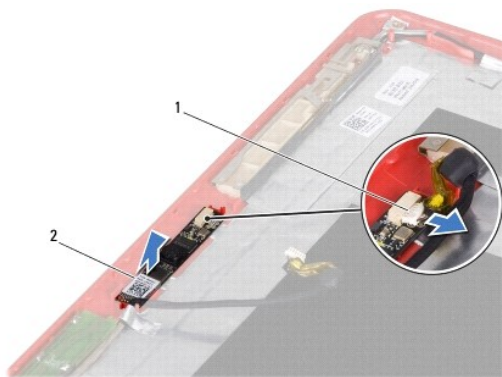
ATENȚIE: Reparațiile la computerul dvs. trebuie să fie efectuate numai de un tehnician de service autorizat. Deteriorările datorate lucrărilor de service neautorizate de către Dell™ nu sunt acoperite de garanție.

ATENȚIE: Pentru a evita descărcarea electrostatică, conectați-vă la împământare utilizând o brățară antistatică sau atingând periodic o suprafață metalică nevopsită (cum ar fi un conector de pe computerul dvs.).

ATENȚIE: Pentru a preveni deteriorarea plăcii de sistem, înlăturați bateria principală (consultați [înlăturarea bateriei](#)) înainte de a efectua lucrări în interiorul computerului.

Înlăturarea plăcii pentru cameră

1. Urmăriți procedurile din [Înainte de a începe](#).
2. Înlăturați bateria (consultați [înlăturarea bateriei](#)).
3. Înlăturați tastatura (consultați [înlăturarea tastaturii](#)).
4. Înlăturați zona de sprijin pentru mâini (consultați [înlăturarea zonei de sprijin pentru mâini](#)).
5. Deconectați cablul difuzorului de la conectorul pentru cablul difuzorului de pe panoul I/O (consultați [înlăturarea difuzoarelor](#)).
6. Înlăturați unitatea de hard disk (consultați [înlăturarea unității de hard disk](#)).
7. Înlăturați modulul de memorie (consultați [înlăturarea modulului de memorie](#)).
8. Înlăturați suportul zonei de sprijin pentru mâini (consultați [înlăturarea suportului zonei de sprijin pentru mâini](#)).
9. Înlăturați ansamblul afișajului (consultați [înlăturarea ansamblului de afișaj](#)).
10. Înlăturați capacele de balama (consultați [înlăturarea capacelelor de balama](#)).
11. Înlăturați cadrul afișajului (consultați [înlăturarea cadrului afișajului](#)).
12. Înlăturați panoul afișajului (consultați [înlăturarea panoului de afișaj](#)).
13. Deconectați cablul camerei de la conectorul de pe placa pentru cameră.
14. Ridicați placa pentru cameră de pe capacul din spate al afișajului.



Înlocuirea plăcii pentru cameră

1. Urmați procedurile din [Înainte de a începe](#).
2. Remontați placa pentru cameră pe capacul afișajului.
3. Conectați cablul camerei la conectorul de pe placa pentru cameră.
4. Remontați panoul afișajului (consultați [Înlocuirea panoului de afișaj](#)).
5. Remontați cadrul afișajului (consultați [Înlocuirea cadrului afișajului](#)).
6. Remontați capacele de balama (consultați [Înlocuirea capacelor de balama](#)).
7. Remontați ansamblul afișajului (consultați [Înlocuirea ansamblului de afișaj](#)).
8. Remontați suportul zonei de sprijin pentru mâini (consultați [Înlocuirea suportului zonei de sprijin pentru mâini](#)).
9. Remontați modulul de memorie (consultați [Înlocuirea modulului de memorie](#)).
10. Remontați unitatea de hard disk (consultați [Înlocuirea unității de hard disk](#)).
11. Conectați cablul difuzorului la conectorul pentru cablul difuzorului de pe panoul I/O (consultați [Înlocuirea difuzoarelor](#)).
12. Remontați zona de sprijin pentru mâini (consultați [Înlocuirea zonei de sprijin pentru mâini](#)).
13. Remontați tastatura (consultați [Înlocuirea tastaturii](#)).
14. Remontați bateria (consultați [Înlocuirea bateriei](#)).

⚠ ATENȚIE: Înainte de a porni computerul, remontați toate șuruburile și asigurați-vă că nu rămâne niciun șurub rătăcit în interiorul computerului. În caz contrar, computerul se poate deteriora.

[Înapoi la Cuprins](#)

[Înapoi la Cuprins](#)

Specificații detaliate

Dell™ Inspiron™ 11 Manual de întreținere

Această secțiune oferă informații de care puteți avea nevoie când configurați, actualizați driverele sau efectuați un upgrade la computer.



NOTĂ: Ofertele pot fi diferite în funcție de regiune. Pentru informații suplimentare privind configurația computerului dvs., faceți clic pe **Start** → **Help and Support (Ajutor și asistență)** și selectați opțiunea de vizualizare a informațiilor despre computerul dvs.

Procesor	
Tip	Intel® Celeron® Intel Pentium®
Frecvență magistrală externă	800 MHz
Memorie cache de nivel 2	1 MO sau 2 MO
Memorie	
Conectori	un slot SO-DIMM accesibil din interior
Tip memorie	DDR2 la 800 MHz
Configurații posibile pentru memorie	1 GO, 2 GO, 4 GO
Informații despre computer	
Chipset sistem	Intel GS45
Mărime magistrală de date	64 de biți
Mărime magistrală DRAM	magistrală de 64 de biți pe un canal
Mărime magistrală adresă procesor	32 de biți
Flash EPROM	1 MO
Comunicații	
Adaptor de rețea	10/100 Ethernet LAN pe placa de sistem
Wireless	card intern WLAN Mini-Card cu WiFi carduri Mini-Card WWAN și Bluetooth® opționale
Video	
UMA:	
Tip video	integrat pe placa de sistem
Controler video	Intel GS45 UMA integrat
Memorie video	dinamică în funcție de capacitatea de memorie a sistemului
Interfață LCD	Semnalizare diferențială cu joasă tensiune (LVDS)
Audio	
Tip audio	audio de înaltă definiție pe patru canale
Controler audio	Realtek ALC272
Interfață internă	Intel cu audio de înaltă definiție
Difuzor	două difuzoare de 1,0 wați
Porturi și conectori	
Audio	un conector de microfon, un conector de căști mono/difuzor stereo
Card Mini-Card	un slot pentru card Mini-Card și un semislot pentru card Mini-Card, acceptă interfață dublă

Adaptor de rețea	un conector RJ45	
USB	doi conectori cu 4 pini compatibili cu USB 2.0	
	un conector cu alimentare cu 4 pini compatibil cu USB 2.0	
HDMI	un conector HDMI	
Afișaj		
Tip	HD+ WLED cu TrueLife de 11,6 inchi	
<i>Dimensiuni:</i>		
Înălțime	144 mm (5,7 inchi)	
Lățime	256,12 mm (10,1 inchi)	
Diagonală	293,83 mm (11,6 inchi)	
Rezoluție maximă	1366 x 768 la 262 K culori	
Rată de reîmprospătare	60 Hz	
Unghi de funcționare	de la 0° (închis) la 135°	
Luminozitate	180 min. 200 tipic. cd/m ²	
<i>Unghiuri de vizualizare:</i>		
Orizontal	±40° min	
Vertical	+15°/-30° min	
Pas pixel	0,1875 x 0,1875 mm	
Comenzi	luminozitatea poate fi controlată cu ajutorul comenzilor rapide de la tastatură (pentru informații suplimentare, consultați <i>Ghidul tehnologic Dell</i> de pe unitatea de hard disk sau la adresa support.dell.com)	
Tastatură (iluminare de fundal)		
Număr de taste	86 (S.U.A.); 87 (Marea Britanie/Brazilia); 90 (Japonia)	
Configurație	QWERTY	
Cameră		
Rezoluție	1,3 megapixeli	
Rezoluție video	640 x 480 la 30 cps (maximă)	
Unghi de vizualizare în diagonală	66°	
Touch Pad		
rezoluție poziție X/Y (mod tabletă grafică)	240 cpi	
<i>Dimensiuni:</i>		
Lățime	84,45 mm (3,32 inchi) zonă cu senzor activ	
Înălțime	41,6 mm (1,64 inchi) dreptunghi	
Bateria		
Tip	litium ion cu 3 celule	litium ion cu 6 celule
Atribute	3 celule	6 celule
Adâncime	23,1 mm (0,91 inchi)	45,62 mm (1,80 inchi)
Înălțime	39,04 mm (1,54 inchi)	45,7 mm (1,80 inchi)
Lățime	204,14 mm (8,04 inchi)	214,0 mm (8,42 inchi)
Greutate	0,165 kg (0,36 livre)	0,350 kg (0,77 livre)
Tensiune	11,1 V c.c.	11,1 V c.c.
Timp de reîncărcare cu computerul oprit (aproximativ)	3 ore (3 celule)	4 ore (6 celule)
Timp de funcționare	Timpul de funcționare a bateriei variază în funcție de condițiile de funcționare și poate fi redus în mod semnificativ în anumite condiții de consum mare de energie. Pentru informații suplimentare, consultați <i>Ghidul tehnologic Dell</i> de pe unitatea de hard disk sau la adresa support.dell.com .	
Durată de viață (aproximativ)	300 de cicluri de descărcare/încărcare	

<i>Interval de temperatură:</i>	
În stare de funcționare	între 0 °C și 35 °C (între 32 °F și 95 °F)
Depozitare	între -40 și 65 °C (între -40 și 149 °F)
Bateria rotundă	CR-2032
Adaptor de c.a.	
Tensiune de intrare	100-240 V c.a.
Curent de intrare (maxim)	1,5 A
Frecvență de intrare	50-60 Hz
Putere de ieșire	65 W
Curent de ieșire	3,34 A (continuu)
Tensiune de ieșire nominală	19,5 ± 1 V c.c.
<i>Dimensiuni:</i>	
Înălțime	16 mm (0,63 inchi)
Lățime	66 mm (2,6 inchi)
Lungime	127 mm (5 inchi)
Greutate (fără cabluri)	0,25 kg (0,55 livre)
<i>Intervale de temperatură:</i>	
În stare de funcționare	între 0 °C și 35 °C (între 32 °F și 95 °F)
Depozitare	între -30 °C și 65 °C (între -22 °F și 149°F)
Date fizice	
Înălțime	între 16,4 mm și 25,8 mm (între 0,64 inchi și 1,01 inchi)
Lățime	292 mm (11,49 inchi)
Adâncime	214 mm (8,42 inchi)
<i>Greutate (baterie cu 3 celule):</i>	
Configurabilă până la mai puțin de	1,35 kg (2,98 livre)
Mediul ambiant al computerului	
<i>Interval de temperatură:</i>	
În stare de funcționare	între 0 °C și 35 °C (între 32 °F și 95 °F)
Depozitare	între -40 și 65 °C (între -40 și 149 °F)
<i>Umiditate relativă (maximum):</i>	
În stare de funcționare	între 10% și 90 % (fără condens)
Depozitare	între 5% și 90 % (fără condens)
<i>Vibrație maximă (utilizând un spectru de vibrație aleatoriu care simulează mediul utilizatorului):</i>	
În stare de funcționare	0,66 GRMS
Nefuncționare	1,3 GRMS
<i>Șoc maxim (pentru funcționare, măsurat cu Dell Diagnostics rulând pe unitatea de hard disk și un impuls semisinusoidal de 2 ms; pentru nefuncționare, măsurat cu unitatea de hard disk în poziție de parcare și un impuls semisinusoidal de 2 ms):</i>	
În stare de funcționare	110 GRMS
Nefuncționare	160 GRMS
<i>Altitudine (maximă):</i>	
În stare de funcționare	de la -15,2 la 3.048 m (de la -50 la 10.000 picioare)
Depozitare	de la -15,2 la 10.668 m (de la -50 la 35.000 picioare)
Nivel contaminant în suspensie	G2 sau inferior, așa cum este definit de ISA-S71.04-1985

[Înapoi la Cuprins](#)

[Înapoi la Cuprins](#)

Placa pentru memorie și procesor

Dell™ Inspiron™ 11 Manual de întreținere

- [Înlăturarea plăcii pentru memorie și procesor](#)
- [Înlocuirea plăcii pentru memorie și procesor](#)

AVERTISMENT: Înainte de a efectua lucrări în interiorul computerului citiți instrucțiunile de siguranță livrate împreună cu computerul. Pentru informații suplimentare despre cele mai bune practici privind siguranța, consultați pagina de start privind conformitatea cu reglementările, la adresa www.dell.com/regulatory_compliance.

ATENȚIE: Reparațiile la computerul dvs. trebuie să fie efectuate numai de un tehnician de service autorizat. Deteriorările datorate lucrărilor de service neautorizate de către Dell™ nu sunt acoperite de garanție.

ATENȚIE: Pentru a evita descărcarea electrostatică, conectați-vă la împământare utilizând o brățară antistatică sau atingând periodic o suprafață metalică neovopsită (cum ar fi un conector de pe computerul dvs.).

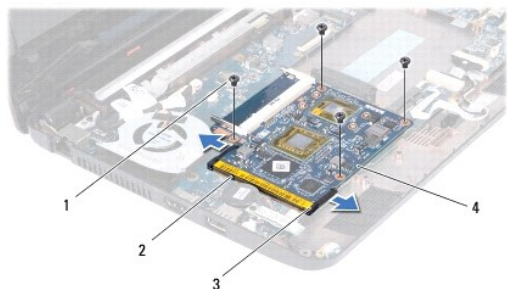
ATENȚIE: Pentru a preveni deteriorarea plăcii de sistem, înlăturați bateria principală (consultați [înlăturarea bateriei](#)) înainte de a efectua lucrări în interiorul computerului.

Înlăturarea plăcii pentru memorie și procesor

1. Urmăți procedurile din [Înainte de a începe](#).
2. Înlăturați bateria (consultați [înlăturarea bateriei](#)).
3. Înlăturați tastatura (consultați [înlăturarea tastaturii](#)).
4. Înlăturați zona de sprijin pentru mâini (consultați [înlăturarea zonei de sprijin pentru mâini](#)).
5. Deconectați cablul difuzorului de la conectorul pentru cablul difuzorului de pe panoul I/O (consultați [înlăturarea difuzoarelor](#)).
6. Înlăturați unitatea de hard disk (consultați [înlăturarea unității de hard disk](#)).
7. Înlăturați modulul de memorie (consultați [înlăturarea modulului de memorie](#)).
8. Înlăturați suportul zonei de sprijin pentru mâini (consultați [înlăturarea suportului zonei de sprijin pentru mâini](#)).
9. Înlăturați radiatorul procesorului (consultați [înlăturarea radiatorului procesorului](#)).

ATENȚIE: După ce ați înlăturat din computer placa pentru memorie și procesor, depozitați-o într-o pungă de protecție antistatică (consultați „Protecția împotriva descărcării electrostatice” în instrucțiunile privind siguranța livrate împreună cu computerul dvs.).

10. Scoateți cele patru șuruburi care fixează placa pentru memorie și procesor pe baza computerului.
11. Distanțați cu degetele clemele de fixare de pe fiecare parte a conectorului plăcii pentru memorie și procesor până când placa se ridică.




1	șuruburi (4)	2	conector placă pentru memorie și procesor
3	cleme de fixare (2)	4	placă pentru memorie și procesor

12. Îndepărtați de pe placa de sistem placa pentru memorie și procesor.

Înlocuirea plăcii pentru memorie și procesor

1. Urmăriți procedurile din [Înainte de a începe](#).
2. Aliniați canelura de pe placa pentru memorie și procesor cu lamela conectorului.
3. Glisați cu putere placa pentru memorie și procesor în slot la un unghi de 30 de grade, apoi apăsați pe placa pentru memorie și procesor până când aceasta se fixează pe poziție. Dacă nu auziți un declic, scoateți placa pentru memorie și procesor și reinstalați-o.
4. Remontați cele patru șuruburi care fixează placa pentru memorie și procesor pe placa sistemului.
5. Remontați radiatorul procesorului (consultați [Înlocuirea radiatorului procesorului](#)).
6. Remontați suportul zonei de sprijin pentru mâini (consultați [Înlocuirea suportului zonei de sprijin pentru mâini](#)).
7. Remontați modulul de memorie (consultați [Înlocuirea modulului de memorie](#)).
8. Remontați unitatea de hard disk (consultați [Înlocuirea unității de hard disk](#)).
9. Conectați cablul difuzorului la conectorul pentru cablul difuzorului de pe panoul I/O (consultați [Înlocuirea difuzoarelor](#)).
10. Remontați zona de sprijin pentru mâini (consultați [Înlocuirea zonei de sprijin pentru mâini](#)).
11. Remontați tastatura (consultați [Înlocuirea tastaturii](#)).
12. Remontați bateria (consultați [Înlocuirea bateriei](#)).

 **ATENȚIE:** Înainte de a porni computerul, remontați toate șuruburile și asigurați-vă că nu rămâne niciun șurub rătăcit în interiorul computerului. În caz contrar, computerul se poate deteriora.

[Înapoi la Cuprins](#)

[Înapoi la Cuprins](#)

Radiatorul procesorului

Dell™ Inspiron™ 11 Manual de întreținere

- [Înlăturarea radiatorului procesorului](#)
- [Înlocuirea radiatorului procesorului](#)

AVERTISMENT: Înainte de a efectua lucrări în interiorul computerului citiți instrucțiunile de siguranță livrate împreună cu computerul. Pentru informații suplimentare despre cele mai bune practici privind siguranța, consultați pagina de start privind conformitatea cu reglementările, la adresa www.dell.com/regulatory_compliance.

AVERTISMENT: În cazul în care înlăturați radiatorul procesorului din computer în timp ce acesta este fierbinte, nu atingeți carcasa metalică a radiatorului.

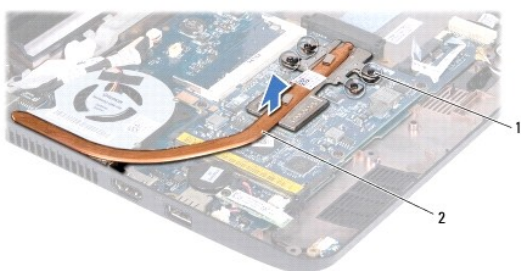
ATENȚIE: Reparațiile la computerul dvs. trebuie să fie efectuate numai de un tehnician de service autorizat. Deteriorările datorate lucrărilor de service neautorizate de către Dell™ nu sunt acoperite de garanție.

ATENȚIE: Pentru a evita descărcarea electrostatică, conectați-vă la împământare utilizând o brățară antistatică sau atingând periodic o suprafață metalică nevopsită (cum ar fi un conector de pe computerul dvs.).

ATENȚIE: Pentru a preveni deteriorarea plăcii de sistem, înlăturați bateria principală (consultați [înlăturarea bateriei](#)) înainte de a efectua lucrări în interiorul computerului.

Înlăturarea radiatorului procesorului

1. Urmați procedurile din [Înainte de a începe](#).
2. Înlăturați bateria (consultați [înlăturarea bateriei](#)).
3. Înlăturați tastatura (consultați [înlăturarea tastaturii](#)).
4. Înlăturați zona de sprijin pentru mâini (consultați [înlăturarea zonei de sprijin pentru mâini](#)).
5. Deconectați cablul difuzorului de la conectorul pentru cablul difuzorului de pe panoul I/O (consultați [înlăturarea difuzoarelor](#)).
6. Înlăturați unitatea de hard disk (consultați [înlăturarea unității de hard disk](#)).
7. Înlăturați modulul de memorie (consultați [înlăturarea modulului de memorie](#)).
8. Înlăturați suportul zonei de sprijin pentru mâini (consultați [înlăturarea suportului zonei de sprijin pentru mâini](#)).
9. Succesiv (în ordinea indicată pe radiatorul procesorului), slăbiți cele patru șuruburi captive care fixează radiatorul procesorului pe placa de sistem.





1	șuruburi captive (4)	2	radiator procesor
---	----------------------	---	-------------------

ATENȚIE: Pentru a asigura o răcire maximă a procesorului, nu atingeți zonele de transfer termic de pe ansamblul radiatorului procesorului. Uleiurile din pielea dvs. pot reduce capacitatea de transfer de căldură a plăcuțelor termice.


10. Ridicați radiatorul procesorului de pe placa de sistem.

Înlocuirea radiatorului procesorului

 **NOTĂ:** Acest procedeu presupune faptul că ați înlăturat deja radiatorul procesorului și că sunteți pregătit să îl înlocuiți.

 **NOTĂ:** Dacă este remontat radiatorul original, plăcuțele termice originale pot fi reutilizate. Dacă înlocuiți radiatorul, utilizați plăcuța termică livrată în set pentru a obține o conductivitate termică bună.

1. Urmăriți procedurile din [Înainte de a începe](#).
2. Așezați radiatorul procesorului pe placa de sistem.
3. Aliniați cele patru șuruburi captive de pe radiatorul procesorului cu orificiile pentru șuruburi de pe placa de sistem și strângeți-le succesiv (în ordinea indicată pe radiatorul procesorului).
4. Remontați suportul zonei de sprijin pentru mâini (consultați [Înlocuirea suportului zonei de sprijin pentru mâini](#)).
5. Remontați modulul de memorie (consultați [Înlocuirea modulului de memorie](#)).
6. Remontați unitatea de hard disk (consultați [Înlocuirea unității de hard disk](#)).
7. Conectați cablul difuzorului la conectorul pentru cablul difuzorului de pe panoul I/O (consultați [Înlocuirea difuzoarelor](#)).
8. Remontați zona de sprijin pentru mâini (consultați [Înlocuirea zonei de sprijin pentru mâini](#)).
9. Remontați tastatura (consultați [Înlocuirea tastaturii](#)).
10. Remontați bateria (consultați [Înlocuirea bateriei](#)).

 **ATENȚIE:** **Înainte de a porni computerul, remontați toate șuruburile și asigurați-vă că nu rămâne niciun șurub rătăcit în interiorul computerului. În caz contrar, computerul se poate deteriora.**

[Înapoi la Cuprins](#)

[Înapoi la Cuprins](#)

Afișajul

Dell™ Inspiron™ 11 Manual de întreținere

- [Ansamblul afișajului](#)
- [Capace balama](#)
- [Cadru afișaj](#)
- [Suporturi pentru panoul afișajului](#)
- [Panoul de afișaj](#)

⚠ AVERTISMENT: Înainte de a efectua lucrări în interiorul computerului citiți instrucțiunile de siguranță livrate împreună cu computerul. Pentru informații suplimentare despre cele mai bune practici privind siguranța, consultați pagina de start privind conformitatea cu reglementările, la adresa www.dell.com/regulatory_compliance.

⚠ ATENȚIE: Reparațiile la computerul dvs. trebuie să fie efectuate numai de un tehnician de service autorizat. Deteriorările datorate lucrărilor de service neautorizate de către Dell™ nu sunt acoperite de garanție.

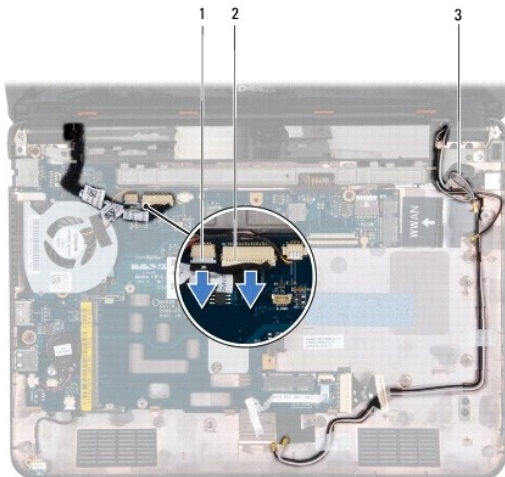
⚠ ATENȚIE: Pentru a evita descărcarea electrostatică, conectați-vă la împământare utilizând o brățară antistatică sau atingând periodic o suprafață metalică nevopsită (cum ar fi un conector de pe computerul dvs.).

⚠ ATENȚIE: Pentru a preveni deteriorarea plăcii de sistem, înlăturați bateria principală (consultați [înlăturarea bateriei](#)) înainte de a efectua lucrări în interiorul computerului.

Ansamblul afișajului

Înlăturarea ansamblului de afișaj

1. Urmați procedurile din [Înainte de a începe](#).
2. Înlăturați bateria (consultați [înlăturarea bateriei](#)).
3. Înlăturați tastatura (consultați [înlăturarea tastaturii](#)).
4. Înlăturați zona de sprijin pentru mâini (consultați [înlăturarea zonei de sprijin pentru mâini](#)).
5. Deconectați cablul difuzorului de la conectorul pentru cablul difuzorului de pe panoul I/O (consultați [înlăturarea difuzoarelor](#)).
6. Înlăturați unitatea de hard disk (consultați [înlăturarea unității de hard disk](#)).
7. Înlăturați modulul de memorie (consultați [înlăturarea modulului de memorie](#)).
8. Înlăturați suportul zonei de sprijin pentru mâini (consultați [înlăturarea suportului zonei de sprijin pentru mâini](#)).
9. Înlăturați panoul I/O (consultați [înlăturarea panoului I/O](#)).
10. Deconectați cablurile antenei de la cardul WWAN, dacă este cazul (consultați [înlăturarea cardului WWAN](#)).
11. Deconectați cablurile antenei de la cardul WLAN, dacă este cazul (consultați [înlăturarea cardului WLAN](#)).
12. Rețineți orientarea cablurilor și îndepărtați cu atenție cablurile de antenă pentru cardul Mini-Card din ghidajele de orientare.
13. Deconectați cablul afișajului și cablul camerei din conectorii de pe placa de sistem.



1	conector pentru cablul camerei	2	conector pentru cablul afișajului
3	cabluri antenă pentru cardul Mini-Card		

14. Scoateți cele două șuruburi (câte unul pe fiecare parte) care fixează ansamblul afișajului pe baza computerului.



1	ansamblu afișaj	2	șuruburi (2)
---	-----------------	---	--------------

15. Ridicați ansamblul afișajului din computer.

Înlocuirea ansamblului de afișaj

1. Urmați procedurile din [Înainte de a începe](#).
2. Așezați ansamblul afișajului în poziție și remontați cele două șuruburi (câte unul pe fiecare parte) care fixează ansamblul de afișaj pe baza computerului.
3. Montați cablurile antenei pentru cardul Mini-Card prin ghidajele de orientare.
4. Conectați cablurile antenei la cardul WWAN, dacă este cazul (consultați [Înlocuirea cardului WWAN](#)).
5. Conectați cablurile antenei la cardul WLAN, dacă este cazul (consultați [Înlocuirea cardului WLAN](#)).

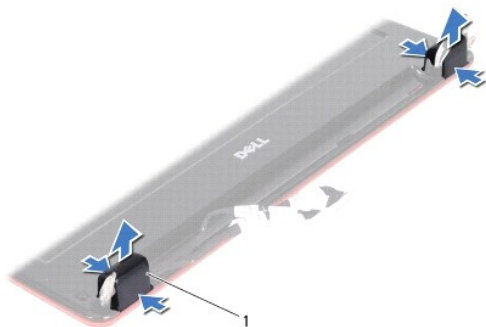
6. Conectați cablul afișajului și cablul camerei la conectorii de pe placa de sistem.
7. Remontați panoul I/O (consultați [Înlocuirea panoului I/O](#)).
8. Remontați suportul zonei de sprijin pentru mâini (consultați [Înlocuirea suportului zonei de sprijin pentru mâini](#)).
9. Remontați modulul de memorie (consultați [Înlocuirea modulului de memorie](#)).
10. Remontați unitatea de hard disk (consultați [Înlocuirea unității de hard disk](#)).
11. Conectați cablul difuzorului la conectorul pentru cablul difuzorului de pe panoul I/O (consultați [Înlocuirea difuzoarelor](#)).
12. Remontați zona de sprijin pentru mâini (consultați [Înlocuirea zonei de sprijin pentru mâini](#)).
13. Remontați tastatura (consultați [Înlocuirea tastaturii](#)).
14. Remontați bateria (consultați [Înlocuirea bateriei](#)).

ATENȚIE: Înainte de a porni computerul, remontați toate șuruburile și asigurați-vă că nu rămâne niciun șurub rătăcit în interiorul computerului. În caz contrar, computerul se poate deteriora.

Capace balama

Înlăturarea capacelor de balama

1. Urmați procedurile din [Înainte de a începe](#).
2. Înlăturați ansamblul afișajului (consultați [Înlăturarea ansamblului de afișaj](#)).
3. Apăsăți pe ambele părți ale fiecărui capac de balama și scoateți capacele de balama.



1	capace balama (2)
---	-------------------

Înlocuirea capacelor de balama

1. Urmați procedurile din [Înainte de a începe](#).
2. Așezați capacele de balama pe balamale și apăsați-le în interior.
3. Remontați ansamblul afișajului (consultați [Înlocuirea ansamblului de afișaj](#)).

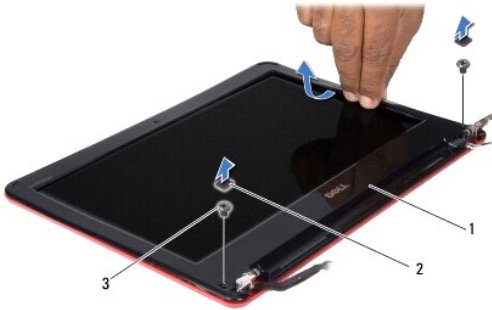
ATENȚIE: Înainte de a porni computerul, remontați toate șuruburile și asigurați-vă că nu rămâne niciun șurub rătăcit în interiorul computerului. În caz contrar, computerul se poate deteriora.

Cadru afișaj

Înlăturarea cadrului afișajului

ATENȚIE: Cadrul afișajului este extrem de fragil. Acordați o atenție maximă la înlăturarea acestuia pentru a preveni deteriorarea.

1. Urmați procedurile din [Înainte de a începe](#).
2. Înlăturați ansamblul afișajului (consultați [Înlăturarea ansamblului de afișaj](#)).
3. Înlăturați capacele de balama (consultați [Înlăturarea capacelor de balama](#)).
4. Înlăturați cele două suporturi din cauciuc (unul pe fiecare parte) de pe șuruburile cadrului afișajului.
5. Scoateți cele două șuruburi care fixează cadrul afișajului pe capacul din partea din spate a afișajului.
6. Cu ajutorul degetelor, trageți cu atenție marginea interioară a cadrului afișajului.
7. Înlăturați cadrul afișajului.



1	cadru afișaj	2	suporturi din cauciuc (2)
3	șuruburi (2)		

Înlocuirea cadrului afișajului

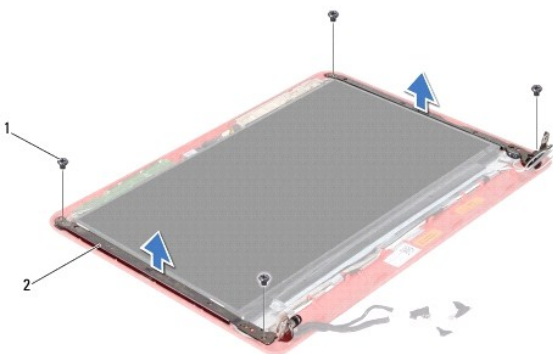
1. Urmați procedurile din [Înainte de a începe](#).
2. Aliniați cadrul afișajului peste panoul afișajului și fixați-l ușor în poziție.
3. Remontați cele două șuruburi care fixează cadrul afișajului pe capacul din partea din spate a afișajului.
4. Remontați cele două suporturi din cauciuc (unul pe fiecare parte) pe șuruburile cadrului afișajului.
5. Remontați capacele de balama (consultați [Înlocuirea capacelor de balama](#)).
6. Remontați ansamblul afișajului (consultați [Înlocuirea ansamblului de afișaj](#)).

ATENȚIE: **Înainte de a porni computerul, remontați toate șuruburile și asigurați-vă că nu rămâne niciun șurub rătăcit în interiorul computerului. În caz contrar, computerul se poate deteriora.**

Suporturi pentru panoul afișajului

Înlăturarea suporturilor panoului de afișaj

1. Urmați procedurile din [Înainte de a începe](#).
2. Înlăturați ansamblul afișajului (consultați [Înlăturarea ansamblului de afișaj](#)).
3. Înlăturați capacele de balama (consultați [Înlăturarea capacelor de balama](#)).
4. Înlăturați cadrul afișajului (consultați [Înlăturarea cadrului afișajului](#)).
5. Scoateți cele patru șuruburi (două pe fiecare parte) care fixează suporturile panoului de afișaj pe capacul din partea din spate a afișajului.
6. Ridicați suporturile panoului de afișaj de pe panoul afișajului.



1	șuruburi (4)	2	suporturi pentru panoul afișajului (2)
---	--------------	---	--

Înlocuirea suporturilor panoului de afișaj

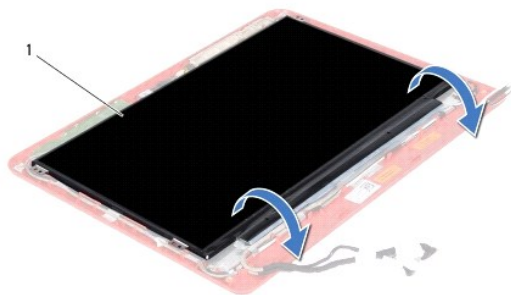
1. Urmați procedurile din [Înainte de a începe](#).
2. Remontați suporturile panoului de afișaj
3. Remontați cele patru șuruburi (două pe fiecare suport) care fixează suporturile panoului de afișaj pe capacul din partea din spate a afișajului.
4. Remontați cadrul afișajului (consultați [Înlocuirea cadrului afișajului](#)).
5. Remontați capacele de balama (consultați [Înlocuirea capacelor de balama](#)).
6. Remontați ansamblul afișajului (consultați [Înlocuirea ansamblului de afișaj](#)).

ATENȚIE: **Înainte de a porni computerul, remontați toate șuruburile și asigurați-vă că nu rămâne niciun șurub rătăcit în interiorul computerului. În caz contrar, computerul se poate deteriora.**

Panoul de afișaj

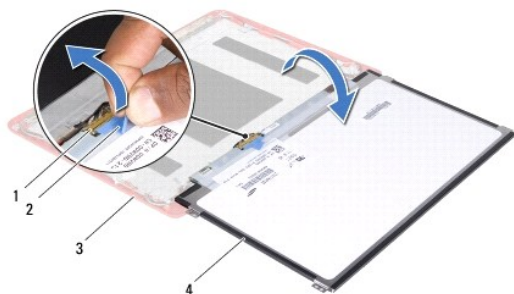
Înlăturarea panoului de afișaj

1. Urmați procedurile din [Înainte de a începe](#).
2. Înlăturați ansamblul afișajului (consultați [Înlăturarea ansamblului de afișaj](#)).
3. Înlăturați capacele de balama (consultați [Înlăturarea capacelor de balama](#)).
4. Înlăturați cadrul afișajului (consultați [Înlăturarea cadrului afișajului](#)).
5. Înlăturați suporturile panoului de afișaj (consultați [Înlăturarea suporturilor panoului de afișaj](#)).
6. Întoarceți panoul de afișaj, așa cum este prezentat în imagine.



1	panou de afișaj
---	-----------------

7. Desprindeți lamela de tragere a cablului afișajului și ridicați lamela de tragere pentru a deconecta cablul afișajului de la conectorul pentru cablul afișajului.



1	conector pentru cablul afișajului	2	lamelă de tragere
3	capac din partea din spate a afișajului	4	panou de afișaj

8. Ridicați panoul de afișaj de pe capacul din partea din spate a afișajului.

Înlocuirea panoului de afișaj

1. Urmați procedurile din [Înainte de a începe](#).
2. Conectați cablul afișajului la conectorul pentru cablul afișajului de pe panoul de afișaj.
3. Aliniați panoul de afișaj cu capacul din partea din spate a afișajului.
4. Remontați suporturile panoului de afișaj (consultați [Înlocuirea suporturilor panoului de afișaj](#)).
5. Remontați cadrul afișajului (consultați [Înlocuirea cadrului afișajului](#)).
6. Remontați capacele de balama (consultați [Înlocuirea capacelor de balama](#)).
7. Remontați ansamblul afișajului (consultați [Înlocuirea ansamblului de afișaj](#)).

ATENȚIE: Înainte de a porni computerul, remontați toate șuruburile și asigurați-vă că nu rămâne niciun șurub rătăcit în interiorul computerului. În caz contrar, computerul se poate deteriora.

[Înapoi la Cuprins](#)

Ventilatorul procesorului

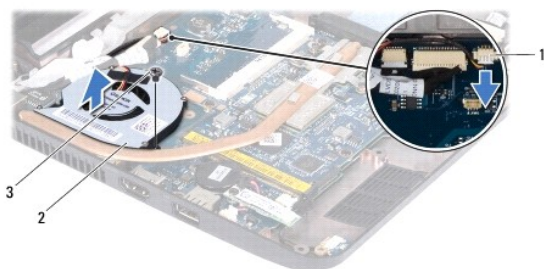
Dell™ Inspiron™ 11 Manual de întreținere

- [Înlăturarea ventilatorului procesorului](#)
- [Înlocuirea ventilatorului procesorului](#)

- ⚠ AVERTISMENT:** Înainte de a efectua lucrări în interiorul computerului citiți instrucțiunile de siguranță livrate împreună cu computerul. Pentru informații suplimentare despre cele mai bune practici privind siguranța, consultați pagina de start privind conformitatea cu reglementările, la adresa www.dell.com/regulatory_compliance.
- ⚠ ATENȚIE:** Reparațiile la computerul dvs. trebuie să fie efectuate numai de un tehnician de service autorizat. Deteriorările datorate lucrărilor de service neautorizate de către Dell™ nu sunt acoperite de garanție.
- ⚠ ATENȚIE:** Pentru a evita descărcarea electrostatică, conectați-vă la împământare utilizând o brățară antistatică sau atingând periodic o suprafață metalică nevopsită (cum ar fi un conector de pe computerul dvs.).
- ⚠ ATENȚIE:** Pentru a preveni deteriorarea plăcii de sistem, înlăturați bateria principală (consultați [înlăturarea bateriei](#)) înainte de a efectua lucrări în interiorul computerului.

Înlăturarea ventilatorului procesorului


1. Urmăți procedurile din [Înainte de a începe](#).
2. Înlăturați bateria (consultați [înlăturarea bateriei](#)).
3. Înlăturați tastatura (consultați [înlăturarea tastaturii](#)).
4. Înlăturați zona de sprijin pentru mâini (consultați [înlăturarea zonei de sprijin pentru mâini](#)).
5. Deconectați cablul difuzorului de la conectorul pentru cablul difuzorului de pe panoul I/O (consultați [înlăturarea difuzoarelor](#)).
6. Înlăturați unitatea de hard disk (consultați [înlăturarea unității de hard disk](#)).
7. Înlăturați modulul de memorie (consultați [înlăturarea modulului de memorie](#)).
8. Înlăturați suportul zonei de sprijin pentru mâini (consultați [înlăturarea suportului zonei de sprijin pentru mâini](#)).
9. Scoateți șurubul care fixează ventilatorul pe baza computerului.
10. Deconectați cablul ventilatorului procesorului de la conectorul plăcii de sistem.




1	conector pentru cablul ventilatorului procesorului	2	ventilator procesor
3	șurub		

11. Ridicați ventilatorul procesorului, odată cu cablul, de pe placa de sistem.

Înlocuirea ventilatorului procesorului

 **NOTĂ:** Acest procedeu presupune faptul că ați demontat deja ventilatorul procesorului și că sunteți pregătit să îl înlocuiți.

1. Urmăriți procedurile din [Înainte de a începe](#).
2. Așezați ventilatorul procesorului pe placa de sistem.
3. Remontați șurubul care fixează ventilatorul procesorului pe baza computerului.
4. Conectați cablul ventilatorului procesorului la conectorul de pe placa de sistem.
5. Remontați suportul zonei de sprijin pentru mâini (consultați [Înlocuirea suportului zonei de sprijin pentru mâini](#)).
6. Remontați modulul de memorie (consultați [Înlocuirea modulului de memorie](#)).
7. Remontați unitatea de hard disk (consultați [Înlocuirea unității de hard disk](#)).
8. Conectați cablul difuzorului la conectorul pentru cablul difuzorului de pe panoul I/O (consultați [Înlocuirea difuzoarelor](#)).
9. Remontați zona de sprijin pentru mâini (consultați [Înlocuirea zonei de sprijin pentru mâini](#)).
10. Remontați tastatura (consultați [Înlocuirea tastaturii](#)).
11. Remontați bateria (consultați [Înlocuirea bateriei](#)).

 **ATENȚIE:** **Înainte de a porni computerul, remontați toate șuruburile și asigurați-vă că nu rămâne niciun șurub rătăcit în interiorul computerului. În caz contrar, computerul se poate deteriora.**

[Înapoi la Cuprins](#)

[Înapoi la Cuprins](#)

Unitatea de hard disk

Dell™ Inspiron™ 11 Manual de întreținere

- [Înlăturarea unității de hard disk](#)
- [Înlocuirea unității de hard disk](#)

AVERTISMENT: Înainte de a efectua lucrări în interiorul computerului citiți instrucțiunile de siguranță livrate împreună cu computerul. Pentru informații suplimentare despre cele mai bune practici privind siguranța, consultați pagina de start privind conformitatea cu reglementările, la adresa www.dell.com/regulatory_compliance.

AVERTISMENT: În cazul în care înlăturați unitatea de hard disk din computer în timp ce aceasta este fierbinte, nu atingeți carcasa metalică a acesteia.

ATENȚIE: Reparațiile la computerul dvs. trebuie să fie efectuate numai de un tehnician de service autorizat. Deteriorările cauzate de lucrările de service neautorizate de către Dell nu sunt acoperite de garanția dvs.

ATENȚIE: Pentru a evita pierderea de date, opriți computerul (consultați [Oprirea computerului](#)) înainte de a înlătura unitatea de hard disk. Nu înlăturați unitatea de hard disk în timp ce computerul este pornit sau se află în stare de inactivitate.

ATENȚIE: Unitățile de hard disk sunt extrem de fragile. Manipulați unitatea de hard disk cu atenție.

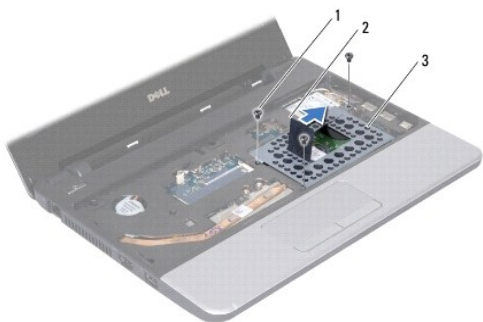
ATENȚIE: Pentru a preveni deteriorarea plăcii de sistem, înlăturați bateria principală (consultați [Înlăturarea bateriei](#)) înainte de a efectua lucrări în interiorul computerului.

NOTĂ: Dell nu garantează compatibilitatea și nu oferă asistență pentru unitățile de hard disk obținute din alte surse decât de la Dell.

NOTĂ: Dacă instalați o unitate de hard disk dintr-o altă sursă decât Dell, trebuie să instalați un sistem de operare, drivere și utilitare pe noua unitate de hard disk (consultați [Ghidul tehnologic Dell](#)).

Înlăturarea unității de hard disk

1. Urmați procedurile din [Înainte de a începe](#).
2. Înlăturați bateria (consultați [Înlăturarea bateriei](#)).
3. Înlăturați tastatura (consultați [Înlăturarea tastaturii](#)).
4. Scoateți cele trei șuruburi care fixează unitatea de hard disk pe baza computerului.
5. Trageți de lamela de tragere a cadrului unității de hard disk către dreapta pentru a deconecta ansamblul unității de hard disk de la interpus.



1	șuruburi (3)	2	lamelă de tragere
3	unitate de hard disk		

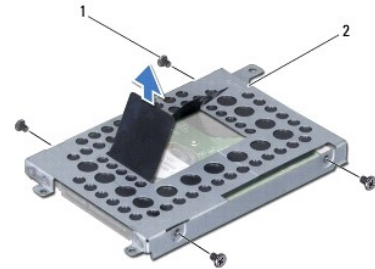
ATENȚIE: Când unitatea de hard disk nu se află în computer, depozitați-o într-o pungă de protecție antistatică (consultați „Protecția împotriva descărcării electrostatice” în instrucțiunile privind siguranța livrate cu computerul dvs.).

6. Trageți de lamela de tragere a suportului unității de hard disk pentru a ridica ansamblul unității de hard disk înclinat în afara compartimentului unității de hard disk, așa cum este prezentat în imagine.



1	lamelă de tragere	2	unitate de hard disk
---	-------------------	---	----------------------

7. Scoateți cele patru șuruburi care fixează suportul unității de hard disk pe unitatea de hard disk și înlăturați suportul.



1	șuruburi (4)	2	suport unitate de hard disk
---	--------------	---	-----------------------------

Înlocuirea unității de hard disk

1. Urmăriți procedurile din [Înainte de a începe](#).
2. Scoateți noua unitate de hard disk din ambalaj. Păstrați ambalajul original pentru stocarea sau expedierea unității de hard disk.
3. Remontați suportul unității de hard disk și cele patru șuruburi care fixează suportul pe unitatea de hard disk.
4. Așezați ansamblul unității de hard disk în compartimentul unității de hard disk.
5. Împingeți ansamblul unității de hard disk către stânga până când este complet conectat la interpus.
6. Remontați cele trei șuruburi care fixează unitatea de hard disk pe baza computerului.
7. Remontați tastatura (consultați [Înlocuirea tastaturii](#)).
8. Remontați bateria (consultați [Înlocuirea bateriei](#)).

⚠ ATENȚIE: Înainte de a porni computerul, remontați toate șuruburile și asigurați-vă că nu rămâne niciun șurub rătăcit în interiorul computerului. În caz contrar, computerul se poate deteriora.

9. Instalați sistemul de operare pentru computerul dvs., după caz. Consultați „Restabilirea sistemului de operare” din *Ghidul de configurare*.
10. Instalați driverele și utilitățile pentru computerul dvs., după caz. Consultați secțiunea „Reinstalarea driverelor și a utilităților” din *Ghidul tehnologic Dell*.

[Înapoi la Cuprins](#)

[Înapoi la Cuprins](#)

Tastatura

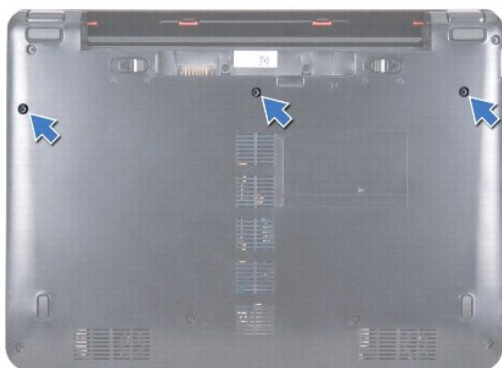
Dell™ Inspiron™ 11 Manual de întreținere

- [Înlăturarea tastaturii](#)
- [Înlocuirea tastaturii](#)

- AVERTISMENT:** Înainte de a efectua lucrări în interiorul computerului citiți instrucțiunile de siguranță livrate împreună cu computerul. Pentru informații suplimentare despre cele mai bune practici privind siguranța, consultați pagina de start privind conformitatea cu reglementările, la adresa www.dell.com/regulatory_compliance.
- ATENȚIE:** Reparațiile la computerul dvs. trebuie să fie efectuate numai de un tehnician de service autorizat. Deteriorările datorate lucrărilor de service neautorizate de către Dell™ nu sunt acoperite de garanție.
- ATENȚIE:** Pentru a evita descărcarea electrostatică, conectați-vă la împământare utilizând o brățară antistatică sau atingând periodic o suprafață metalică nevopsită (cum ar fi un conector de pe computerul dvs.).
- ATENȚIE:** Pentru a preveni deteriorarea plăcii de sistem, înlăturați bateria principală (consultați [înlăturarea bateriei](#)) înainte de a efectua lucrări în interiorul computerului.
-

Înlăturarea tastaturii

1. Urmăți procedurile din [Înainte de a începe](#).
2. Înlăturați bateria (consultați [înlăturarea bateriei](#)).
3. Scoateți cele trei șuruburi care fixează tastatura pe baza computerului.



- ATENȚIE:** Butoanele tastaturii sunt fragile, ușor dislocabile, iar reamplasarea lor durează foarte mult. Înlăturați și manipulați tastatura cu grijă.
- ATENȚIE:** Înlăturați și manipulați tastatura cu atenție. În caz contrar, puteți zgâria din neatenție panoul afișajului.
4. Întoarceți computerul invers și deschideți afișajul la un unghi cât mai larg.
 5. Scoateți partea stângă a tastaturii utilizând un știft de plastic. Eliberați cu atenție partea stângă a tastaturii, apoi partea dreaptă până când aceasta iese din suportul zonei de sprijin pentru mâini.



6. Detașați tastatura până când este vizibil conectorul cablului tastaturii.
7. Fără a trage cu putere de tastatură, țineți-o îndreptată către afișaj.
8. Ridicați dispozitivul de blocare a conectorului și trageți de lamela de tragere a cablului tastaturii pentru a deconecta cablul tastaturii de la conectorul plăcii de sistem.
9. Ridicați tastatura de pe suportul zonei de sprijin pentru mâini.



1	tastatură	2	lamela (5)
3	cablu tastatură	4	lamelă de tragere
5	dispozitiv de blocare conector		

Înlocuirea tastaturii

1. Urmați procedurile din [Înainte de a începe](#).
2. Glisați cablul tastaturii în conectorul de pe placa de sistem. Apăsăți în jos dispozitivul de blocare a conectorului pentru a fixa cablul tastaturii în conectorul de pe placa de sistem.
3. Aliniați lamelele de pe tastatură cu sloturile suportului zonei de sprijin pentru mâini și apăsați cu atenție tastatura până când se fixează pe poziție.
4. Întoarceți computerul invers și remontați cele trei șuruburi care fixează tastatura pe baza computerului.
5. Remontați bateria (consultați [Înlocuirea bateriei](#)).

⚠ ATENȚIE: Înainte de a porni computerul, remontați toate șuruburile și asigurați-vă că nu rămâne niciun șurub rătăcit în interiorul computerului. În caz contrar, computerul se poate deteriora.

[Înapoi la Cuprins](#)

[Înapoi la Cuprins](#)

Placa pentru LED-uri

Dell™ Inspiron™ 11 Manual de întreținere

- [Înlăturarea plăcii pentru LED-uri](#)
- [Înlocuirea plăcii pentru LED-uri](#)

AVERTISMENT: Înainte de a efectua lucrări în interiorul computerului citiți instrucțiunile de siguranță livrate împreună cu computerul. Pentru informații suplimentare despre cele mai bune practici privind siguranța, consultați pagina de start privind conformitatea cu reglementările, la adresa www.dell.com/regulatory_compliance.

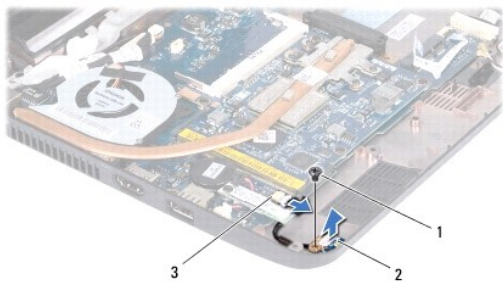
ATENȚIE: Reparațiile la computerul dvs. trebuie să fie efectuate numai de un tehnician de service autorizat. Deteriorările datorate lucrărilor de service neautorizate de către Dell™ nu sunt acoperite de garanție.

ATENȚIE: Pentru a evita descărcarea electrostatică, conectați-vă la împământare utilizând o brățară antistatică sau atingând periodic o suprafață metalică nevopsită (cum ar fi un conector de pe computerul dvs.).

ATENȚIE: Pentru a preveni deteriorarea plăcii de sistem, înlăturați bateria principală (consultați [înlăturarea bateriei](#)) înainte de a efectua lucrări în interiorul computerului.

Înlăturarea plăcii pentru LED-uri

1. Urmăriți procedurile din [Înainte de a începe](#).
2. Înlăturați bateria (consultați [înlăturarea bateriei](#)).
3. Înlăturați tastatura (consultați [înlăturarea tastaturii](#)).
4. Înlăturați zona de sprijin pentru mâini (consultați [înlăturarea zonei de sprijin pentru mâini](#)).
5. Deconectați cablul difuzorului de la conectorul pentru cablul difuzorului de pe panoul I/O (consultați [înlăturarea difuzoarelor](#)).
6. Înlăturați unitatea de hard disk (consultați [înlăturarea unității de hard disk](#)).
7. Înlăturați modulul de memorie (consultați [înlăturarea modulului de memorie](#)).
8. Înlăturați suportul zonei de sprijin pentru mâini (consultați [înlăturarea suportului zonei de sprijin pentru mâini](#)).
9. Deconectați cablul plăcii pentru LED-uri de la conectorul de pe placa de sistem.
10. Scoateți șurubul care fixează placa pentru LED-uri pe baza computerului.
11. Ridicați placa pentru LED-uri de pe baza computerului.




1	șurub	2	placă pentru LED-uri
3	conector pe placa de sistem		

Înlocuirea plăcii pentru LED-uri

1. Urmăriți procedurile din [Înainte de a începe](#).

2. Așezați placa pentru LED-uri pe baza computerului.
3. Remontați șurubul care fixează placa pentru LED-uri pe baza computerului.
4. Conectați cablul plăcii pentru LED-uri la conectorul de pe placa de sistem.
5. Remontați suportul zonei de sprijin pentru mâini (consultați [Înlocuirea suportului zonei de sprijin pentru mâini](#)).
6. Remontați modulul de memorie (consultați [Înlocuirea modulului de memorie](#)).
7. Remontați unitatea de hard disk (consultați [Înlocuirea unității de hard disk](#)).
8. Conectați cablul difuzorului la conectorul pentru cablul difuzorului de pe panoul I/O (consultați [Înlocuirea difuzoarelor](#)).
9. Remontați zona de sprijin pentru mâini (consultați [Înlocuirea zonei de sprijin pentru mâini](#)).
10. Remontați tastatura (consultați [Înlocuirea tastaturii](#)).
11. Remontați bateria (consultați [Înlocuirea bateriei](#)).

 **ATENȚIE:** Înainte de a porni computerul, remontați toate șuruburile și asigurați-vă că nu rămâne niciun șurub rătăcit în interiorul computerului. În caz contrar, computerul se poate deteriora.

[Înapoi la Cuprins](#)

[Înapoi la Cuprins](#)

Modul de memorie

Dell™ Inspiron™ 11 Manual de întreținere

- [Înlăturarea modului de memorie](#)
- [Înlocuirea modului de memorie](#)

AVERTISMENT: Înainte de a efectua lucrări în interiorul computerului citiți instrucțiunile de siguranță livrate împreună cu computerul. Pentru informații suplimentare despre cele mai bune practici privind siguranța, consultați pagina de start privind conformitatea cu reglementările, la adresa www.dell.com/regulatory_compliance.

ATENȚIE: Reparațiile la computerul dvs. trebuie să fie efectuate numai de un tehnician de service autorizat. Deteriorările datorate lucrărilor de service neautorizate de către Dell™ nu sunt acoperite de garanție.

ATENȚIE: Pentru a evita descărcarea electrostatică, conectați-vă la împământare utilizând o brățară antistatică sau atingând periodic o suprafață metalică nevopsită (cum ar fi un conector de pe computerul dvs.).

ATENȚIE: Pentru a preveni deteriorarea plăcii de sistem, înlăturați bateria principală (consultați [înlăturarea bateriei](#)) înainte de a efectua lucrări în interiorul computerului.

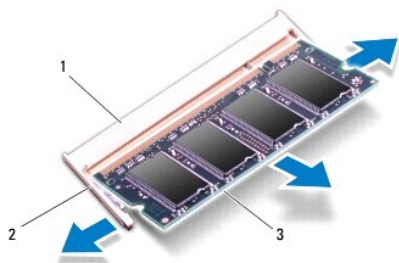
NOTĂ: Modulele de memorie achiziționate de la Dell sunt incluse în garanția acordată pentru computer.

Înlăturarea modului de memorie

1. Urmați procedurile din [Înainte de a începe](#).
2. Înlăturați bateria (consultați [înlăturarea bateriei](#)).
3. Înlăturați tastatura (consultați [înlăturarea tastaturii](#)).

ATENȚIE: Pentru a preveni deteriorarea conectorului modului de memorie, nu utilizați instrumente pentru a desface clemele de fixare ale modului de memorie.

4. Utilizați vârfurile degetelor pentru a îndepărta cu grijă clemele de fixare de la fiecare capăt al conectorului modului de memorie până când modulul de memorie sare din poziția sa.
5. Înlăturați modulul de memorie din conectorul modului de memorie.




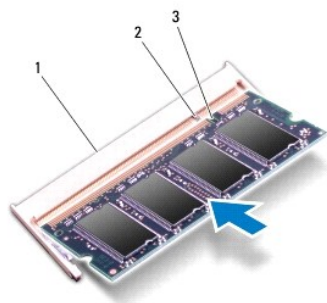
1	conector pentru modulul de memorie	2	cleme de fixare (2)
3	modul de memorie		

Înlocuirea modului de memorie

1. Urmați procedurile din [Înainte de a începe](#).
2. Aliniați canelura modului de memorie cu lamela conectorului modului de memorie.
3. Glisați cu putere modulul de memorie în slot la un unghi de 45 de grade și apăsați modulul de memorie în jos până când acesta se fixează cu un sunet


specific în poziție. Dacă nu auziți un declic, înlăturați modulul de memorie și reinstalați-l.

 **NOTĂ:** Dacă modulul de memorie nu este instalat corect, computerul poate să nu pornească.



1	conector pentru modulul de memorie	2	lamelă
3	canelură		

4. Remontați tastatura (consultați [Înlocuirea tastaturii](#)).
5. Remontați bateria (consultați [Înlocuirea bateriei](#)).

 **ATENȚIE:** Înainte de a porni computerul, remontați toate șuruburile și asigurați-vă că nu rămâne niciun șurub rătăcit în interiorul computerului. În caz contrar, computerul se poate deteriora.

6. Porniți computerul.

Pentru a confirma cantitatea de memorie instalată pe computer, faceți clic pe **Start**  → **Help and Support (Ajutor și asistență)** → **Dell System Information (Informații de sistem Dell)**.

[Înapoi la Cuprins](#)

[Înapoi la Cuprins](#)

Carduri wireless Mini-Card

Dell™ Inspiron™ 11 Manual de întreținere

- [Cardul WWAN](#)
- [Card WLAN](#)

AVERTISMENT: Înainte de a efectua lucrări în interiorul computerului citiți instrucțiunile de siguranță livrate împreună cu computerul. Pentru informații suplimentare despre cele mai bune practici privind siguranța, consultați pagina de start privind conformitatea cu reglementările, la adresa www.dell.com/regulatory_compliance.

ATENȚIE: Reparațiile la computerul dvs. trebuie să fie efectuate numai de un tehnician de service autorizat. Deteriorările datorate lucrărilor de service neautorizate de către Dell™ nu sunt acoperite de garanție.

ATENȚIE: Pentru a evita descărcarea electrostatică, conectați-vă la împământare utilizând o brățară antistatică sau atingând periodic o suprafață metalică neovopsită (cum ar fi un conector de pe computerul dvs.).

ATENȚIE: Pentru a preveni deteriorarea plăcii de sistem, înlăturați bateria principală (consultați [înlăturarea bateriei](#)) înainte de a efectua lucrări în interiorul computerului.

NOTĂ: Dell nu garantează compatibilitatea și nu oferă asistență pentru cardurile Mini-Card obținute din alte surse decât de la Dell.

Dacă, împreună cu computerul, ați comandat și un card wireless Mini-Card, acest card este deja instalat.

Computerul dvs. acceptă două sloturi de carduri Mini-Card - unul de dimensiune normală și un semislot..

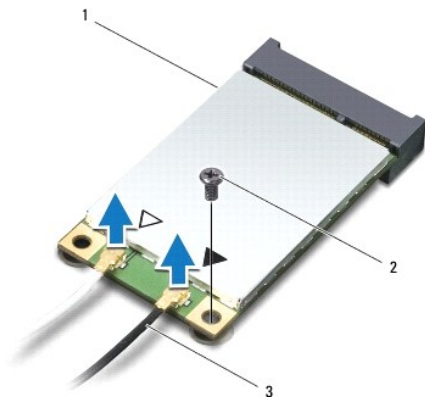
- 1 un semislot Mini-Card - pentru WLAN
- 1 un slot Mini-Card - pentru WWAN

NOTĂ: În funcție de configurația sistemului în momentul vânzării, este posibil ca sloturile Mini-Card să nu aibă carduri Mini-Card instalate.

Cardul WWAN

Înlăturarea cardului WWAN

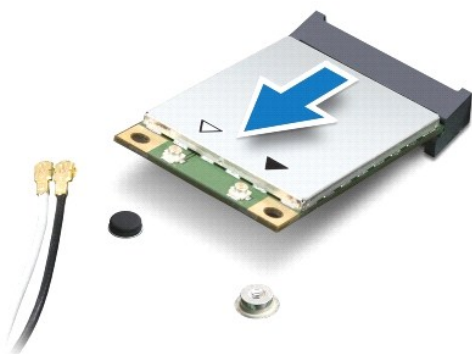
1. Urmați procedurile din [Înainte de a începe](#).
2. Înlăturați bateria (consultați [înlăturarea bateriei](#)).
3. Înlăturați tastatura (consultați [înlăturarea tastaturii](#)).
4. Deconectați cablurile antenei de la cardul WWAN.



1	card WWAN	2	șurub
3	cabluri antenă (2)		

5. Scoateți șurubul care fixează cardul WWAN pe placa de sistem.

- Ridicați cardul WWAN din conectorul de pe placa de sistem.



Înlocuirea cardului WWAN

- Urmați procedurile din [Înainte de a începe](#).
- Scoateți noul card WWAN din ambalaj.

ATENȚIE: Apăsați ferm și constant pentru a glisa cardul în poziție. Dacă apăsați cu o forță excesivă, conectorul se poate deteriora.

- Introduceți conectorul cardului WLAN la un unghi de 45 de grade în conectorul de pe placa de sistem.
- Apăsați celălalt capăt al cardului WWAN către placa de sistem.
- Remontați șurubul care fixează cardul WWAN pe placa de sistem.
- Conectați cablurile de antenă corespunzătoare la cardul WWAN pe care îl instalați: Tabelul următor prezintă codul de culori a cablului antenei pentru cardul WWAN acceptat de computerul dvs.

Conectori pe cardul Mini-Card	Codul culorilor cablului de antenă
WWAN (2 cabluri de antenă)	
WWAN principal (triunghi alb)	alb cu dungă gri
WWAN auxiliar (triunghi negru)	negru cu dungă gri

- Remontați tastatura (consultați [Înlocuirea tastaturii](#)).
- Remontați bateria (consultați [Înlocuirea bateriei](#)).

ATENȚIE: Înainte de a porni computerul, remontați toate șuruburile și asigurați-vă că nu rămâne niciun șurub rătăcit în interiorul computerului. În caz contrar, computerul se poate deteriora.

- Instalați driverele și utilitarele pentru computer, conform instrucțiunilor. Pentru informații suplimentare, consultați *Ghidul tehnologic Dell*.

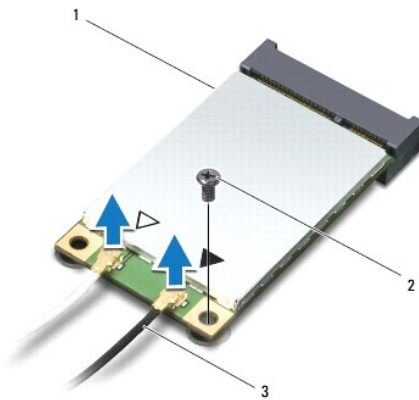
NOTĂ: Dacă instalați un card de comunicație de la o altă sursă decât Dell, trebuie să instalați driverele și utilitarele corespunzătoare. Pentru mai multe informații generale despre driver, consultați *Ghidul tehnologic Dell*.

Card WLAN

Înlăturarea cardului WLAN

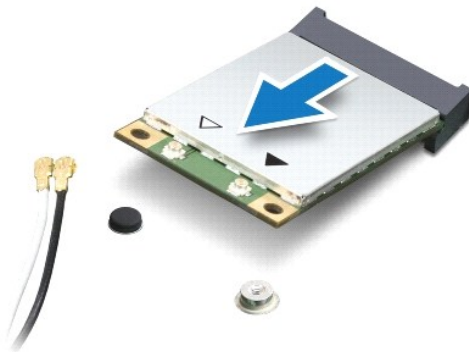
- Urmați procedurile din [Înainte de a începe](#).

2. Înlăturați bateria (consultați [Înlăturarea bateriei](#)).
3. Înlăturați tastatura (consultați [Înlăturarea tastaturii](#)).
4. Înlăturați zona de sprijin pentru mâini (consultați [Înlăturarea zonei de sprijin pentru mâini](#)).
5. Deconectați cablul difuzorului de la conectorul pentru cablul difuzorului de pe panoul I/O (consultați [Înlăturarea difuzoarelor](#)).
6. Înlăturați unitatea de hard disk (consultați [Înlăturarea unității de hard disk](#)).
7. Înlăturați modulul de memorie (consultați [Înlăturarea modulului de memorie](#)).
8. Înlăturați suportul zonei de sprijin pentru mâini (consultați [Înlăturarea suportului zonei de sprijin pentru mâini](#)).
9. Deconectați cablurile antenei pentru cardul WLAN.



1	card WLAN	2	șurub
3	cabluri antenă (2)		

10. Scoateți șurubul care fixează cardul WLAN pe placa de sistem.
11. Ridicați cardul WLAN din conectorul de pe placa de sistem.



⚠ **ATENȚIE:** Când cardul Mini-Card nu se află în computer, stocați-l în ambalaj antistatic de protecție. Pentru informații suplimentare, consultați „Protejarea împotriva descărcărilor electrostatice” din informațiile de siguranță livrate împreună cu computerul.

Înlocuirea cardului WLAN

1. Urmați procedurile din [Înainte de a începe](#).
2. Scoateți noul card WLAN din ambalaj.

ATENȚIE: Apăsați ferm și constant pentru a glisa cardul în poziție. Dacă apăsați cu o forță excesivă, conectorul se poate deteriora.

- Introduceți conectorul cardului WLAN înclinat la un unghi de 45 de grade în conectorul plăcii de sistem.
- Apăsați pe celălalt capăt al cardului WLAN către placa de sistem.
- Remontați șurubul care fixează cardul WLAN pe placa de sistem.
- Conectați cablurile de antenă corespunzătoare la cardul WLAN pe care îl instalați: Tabelul următor prezintă codul de culori a cablului antenei pentru cardul WLAN acceptat de computerul dvs.

Conectori pe cardul Mini-Card	Codul culorilor cablului de antenă
WLAN (2 cabluri de antenă)	
WLAN principal (triunghi alb)	alb
WLAN auxiliar (triunghi negru)	negru

- Remontați suportul zonei de sprijin pentru mâini (consultați [Înlocuirea suportului zonei de sprijin pentru mâini](#)).
- Remontați modulul de memorie (consultați [Înlocuirea modulului de memorie](#)).
- Remontați unitatea de hard disk (consultați [Înlocuirea unității de hard disk](#)).
- Conectați cablul difuzorului la conectorul pentru cablul difuzorului de pe panoul I/O (consultați [Înlocuirea difuzoarelor](#)).
- Remontați zona de sprijin pentru mâini (consultați [Înlocuirea zonei de sprijin pentru mâini](#)).
- Remontați tastatura (consultați [Înlocuirea tastaturii](#)).
- Remontați bateria (consultați [Înlocuirea bateriei](#)).

ATENȚIE: Înainte de a porni computerul, remontați toate șuruburile și asigurați-vă că nu rămâne niciun șurub rătăcit în interiorul computerului. În caz contrar, computerul se poate deteriora.

- Instalați driverele și utilitarele pentru computer, conform instrucțiunilor. Pentru informații suplimentare, consultați *Ghidul tehnologic Dell*.

NOTĂ: Dacă instalați un card de comunicație de la o altă sursă decât Dell, trebuie să instalați driverele și utilitarele corespunzătoare. Pentru mai multe informații generale despre driver, consultați *Ghidul tehnologic Dell*.

[Înapoi la Cuprins](#)

[Înapoi la Cuprins](#)

Zona de sprijin pentru mâini

Dell™ Inspiron™ 11 Manual de întreținere

- [Înlăturarea zonei de sprijin pentru mâini](#)
- [Înlocuirea zonei de sprijin pentru mâini](#)

AVERTISMENT: Înainte de a efectua lucrări în interiorul computerului citiți instrucțiunile de siguranță livrate împreună cu computerul. Pentru informații suplimentare despre cele mai bune practici privind siguranța, consultați pagina de start privind conformitatea cu reglementările, la adresa www.dell.com/regulatory_compliance.

ATENȚIE: Reparațiile la computerul dvs. trebuie să fie efectuate numai de un tehnician de service autorizat. Deteriorările datorate lucrărilor de service neautorizate de către Dell™ nu sunt acoperite de garanție.

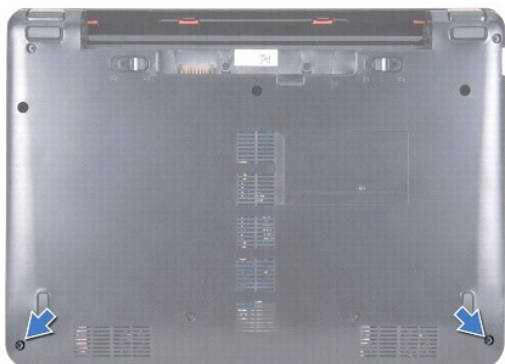
ATENȚIE: Pentru a evita descărcarea electrostatică, conectați-vă la împământare utilizând o brățară antistatică sau atingând periodic o suprafață metalică nevopsită (cum ar fi un conector de pe computerul dvs.).

ATENȚIE: Pentru a preveni deteriorarea plăcii de sistem, înlăturați bateria principală (consultați [înlăturarea bateriei](#)) înainte de a efectua lucrări în interiorul computerului.

Înlăturarea zonei de sprijin pentru mâini

1. Urmăți procedurile din [Înainte de a începe](#).
2. Înlăturați bateria (consultați [înlăturarea bateriei](#)).
3. Scoateți cele două șuruburi care fixează zona de sprijin pentru mâini pe baza computerului.

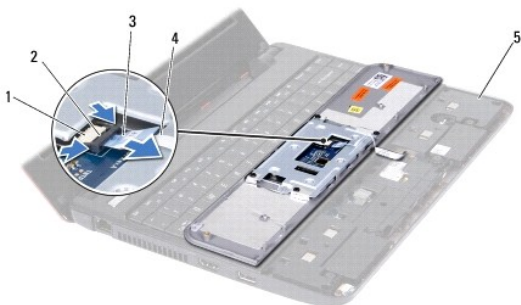
ATENȚIE: Pentru a evita deteriorarea zonei de sprijin pentru mâini, separați-o cu grijă de suportul zonei de sprijin pentru mâini.



4. Întoarceți computerul invers și, începând din partea dreaptă sau din partea stângă a zonei de sprijin pentru mâini, cu ajutorul degetelor sau al unei șurubelnițe cu capul lat, separați zona de sprijin pentru mâini de suportul acesteia.



5. Întoarceți zona de sprijin pentru mâini peste tastatură pentru a avea acces la conectorul pentru cablul touch pad-ului.
6. Eliberați dispozitivul de blocare a conectorului care fixează cablul pentru touch pad.
7. Trageți de lamela de tragere a cablului pentru touch pad pentru a-l deconecta de la conectorul pentru cablul de la touch pad.
8. Ridicați zona de sprijin pentru mâini de pe baza computerului.



1	conector pentru cablul touch pad-ului	2	dispozitiv de blocare conector
3	lamelă de tragere	4	cablu touch pad
5	suport al zonei de sprijin pentru mâini		

Înlocuirea zonei de sprijin pentru mâini

1. Urmați procedurile din [Înainte de a începe](#).
2. Glisați cablul touch pad-ului în conectorul pentru cablul touch pad-ului. Împingeți cu grijă înapoi dispozitivul de blocare a conectorului pentru a fixa cablul touch pad-ului în conectorul pentru cablul touch pad-ului.
3. Aliniați zona de sprijin pentru mâini cu suportul său și fixați cu atenție zona de sprijin pentru mâini în poziție.
4. Întoarceți computerul invers și remontați cele două șuruburi care fixează zona de sprijin pentru mâini pe baza computerului.
5. Remontați bateria (consultați [Înlocuirea bateriei](#)).

ATENȚIE: Înainte de a porni computerul, remontați toate șuruburile și asigurați-vă că nu rămâne niciun șurub rătăcit în interiorul computerului. În caz contrar, computerul se poate deteriora.

[Înapoi la Cuprins](#)

[Înapoi la Cuprins](#)

Suportul zonei de sprijin pentru mâini

Dell™ Inspiron™ 11 Manual de întreținere

- [Înlăturarea suportului zonei de sprijin pentru mâini](#)
- [Înlocuirea suportului zonei de sprijin pentru mâini](#)

AVERTISMENT: Înainte de a efectua lucrări în interiorul computerului citiți instrucțiunile de siguranță livrate împreună cu computerul. Pentru informații suplimentare despre cele mai bune practici privind siguranța, consultați pagina de start privind conformitatea cu reglementările, la adresa www.dell.com/regulatory_compliance.

ATENȚIE: Reparațiile la computerul dvs. trebuie să fie efectuate numai de un tehnician de service autorizat. Deteriorările datorate lucrărilor de service neautorizate de către Dell™ nu sunt acoperite de garanție.

ATENȚIE: Pentru a evita descărcarea electrostatică, conectați-vă la împământare utilizând o brățară antistatică sau atingând periodic o suprafață metalică nevopsită (cum ar fi un conector de pe computerul dvs.).

ATENȚIE: Pentru a preveni deteriorarea plăcii de sistem, înlăturați bateria principală (consultați [înlăturarea bateriei](#)) înainte de a efectua lucrări în interiorul computerului.

Înlăturarea suportului zonei de sprijin pentru mâini

1. Urmăți procedurile din [Înainte de a începe](#).
2. Înlăturați bateria (consultați [înlăturarea bateriei](#)).
3. Înlăturați tastatura (consultați [înlăturarea tastaturii](#)).
4. Înlăturați zona de sprijin pentru mâini (consultați [înlăturarea zonei de sprijin pentru mâini](#)).
5. Înlăturați difuzoarele (consultați [înlăturarea difuzoarelor](#)).
6. Înlăturați unitatea de hard disk (consultați [înlăturarea unității de hard disk](#)).
7. Întoarceți computerul și scoateți cele patru șuruburi de pe baza computerului.



8. Întoarceți computerul cu partea superioară orientată în sus, deschideți afișajul și scoateți cele patru șuruburi care fixează suportul zonei de sprijin pentru mâini pe baza computerului.
9. Deconectați cablul butonului de alimentare de la conectorul de pe placa de sistem.



1	cablu pentru butonul de alimentare	2	șuruburi (4)
3	suport al zonei de sprijin pentru mâini		

10. Ridicați suportul zonei de sprijin pentru mâini de pe baza computerului.

Înlocuirea suportului zonei de sprijin pentru mâini

1. Urmăriți procedura din [Înainte de a începe](#).
2. Așezați suportul zonei de sprijin pentru mâini pe baza computerului.
3. Remontați cele patru șuruburi care fixează suportul zonei de sprijin pentru mâini pe baza computerului.
4. Conectați cablul butonului de alimentare la conectorul de pe placa de sistem.
5. Întoarceți computerul invers și remontați cele patru șuruburi care fixează cadrul zonei de sprijin pentru mâini pe baza computerului.
6. Remontați unitatea de hard disk (consultați [Înlocuirea unității de hard disk](#)).
7. Remontați difuzoarele (consultați [Înlocuirea difuzoarelor](#)).
8. Remontați zona de sprijin pentru mâini (consultați [Înlocuirea zonei de sprijin pentru mâini](#)).
9. Remontați tastatura (consultați [Înlocuirea tastaturii](#)).
10. Remontați bateria (consultați [Înlocuirea bateriei](#)).

⚠ ATENȚIE: Înainte de a porni computerul, remontați toate șuruburile și asigurați-vă că nu rămâne niciun șurub rătăcit în interiorul computerului. În caz contrar, computerul se poate deteriora.

[Înapoi la Cuprins](#)

[Înapoi la Cuprins](#)

Bateria

Dell™ Inspiron™ 11 Manual de întreținere

- [Înlăturarea bateriei](#)
- [Înlocuirea bateriei](#)

AVERTISMENT: Înainte de a efectua lucrări în interiorul computerului citiți instrucțiunile de siguranță livrate împreună cu computerul. Pentru informații suplimentare despre cele mai bune practici privind siguranța, consultați pagina de start privind conformitatea cu reglementările, la adresa www.dell.com/regulatory_compliance.

ATENȚIE: Reparațiile la computerul dvs. trebuie să fie efectuate numai de un tehnician de service autorizat. Deteriorările datorate lucrărilor de service neautorizate de către Dell™ nu sunt acoperite de garanție.

ATENȚIE: Pentru a evita descărcarea electrostatică, conectați-vă la împământare utilizând o brățară antistatică sau atingând periodic o suprafață metalică nevopsită (cum ar fi un conector de pe computerul dvs.).

ATENȚIE: Pentru a preveni deteriorarea plăcii de sistem, trebuie să înlăturați bateria din compartimentul pentru baterie înainte de a efectua lucrări în interiorul computerului.

Înlăturarea bateriei

1. Urmăți procedurile din [Înainte de a începe](#).
2. Întoarceți computerul invers.
3. Glisați dispozitivul de blocare a bateriei și dispozitivul de eliberare a bateriei în poziția deblocat.
4. Ridicați bateria și scoateți-o din compartimentul pentru baterie.



1	dispozitiv de eliberare a bateriei	2	baterie
3	dispozitiv de blocare a bateriei		

Înlocuirea bateriei

ATENȚIE: Pentru a evita deteriorarea computerului, utilizați exclusiv baterii concepute pentru acest model de computer Dell. Nu utilizați baterii concepute pentru alte computere Dell.

1. Urmăți procedurile din [Înainte de a începe](#).
2. Aliniați sloturile bateriei cu lamelele din compartimentul pentru baterie.
3. Împingeți bateria în poziție până când se fixează cu un sunet specific.
4. Glisați dispozitivul de blocare a bateriei în poziția blocat.

[Înapoi la Cuprins](#)

[Înapoi la Cuprins](#)

Bateria rotundă

Dell™ Inspiron™ 11 Manual de întreținere

- [Înlăturarea bateriei rotunde](#)
- [Înlocuirea bateriei rotunde](#)

AVERTISMENT: Înainte de a efectua lucrări în interiorul computerului citiți instrucțiunile de siguranță livrate împreună cu computerul. Pentru informații suplimentare despre cele mai bune practici privind siguranța, consultați pagina de start privind conformitatea cu reglementările, la adresa www.dell.com/regulatory_compliance.

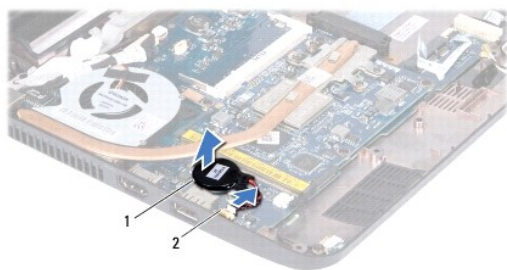
ATENȚIE: Reparațiile la computerul dvs. trebuie să fie efectuate numai de un tehnician de service autorizat. Deteriorările datorate lucrărilor de service neautorizate de către Dell™ nu sunt acoperite de garanție.

ATENȚIE: Pentru a evita descărcarea electrostatică, conectați-vă la împământare utilizând o brățară antistatică sau atingând periodic o suprafață metalică nevopsită (cum ar fi un conector de pe computerul dvs.).

ATENȚIE: Pentru a preveni deteriorarea plăcii de sistem, înlăturați bateria principală (consultați [Înlăturarea bateriei](#)) înainte de a efectua lucrări în interiorul computerului.

Înlăturarea bateriei rotunde

1. Urmați procedurile din [Înainte de a începe](#).
2. Înlăturați bateria (consultați [Înlăturarea bateriei](#)).
3. Înlăturați tastatura (consultați [Înlăturarea tastaturii](#)).
4. Înlăturați zona de sprijin pentru mâini (consultați [Înlăturarea zonei de sprijin pentru mâini](#)).
5. Deconectați cablul difuzorului de la conectorul pentru cablul difuzorului de pe panoul I/O (consultați [Înlăturarea difuzoarelor](#)).
6. Înlăturați unitatea de hard disk (consultați [Înlăturarea unității de hard disk](#)).
7. Înlăturați modulul de memorie (consultați [Înlăturarea modului de memorie](#)).
8. Înlăturați suportul zonei de sprijin pentru mâini (consultați [Înlăturarea suportului zonei de sprijin pentru mâini](#)).
9. Înlăturați cardul Bluetooth (consultați [Înlăturarea cardului Bluetooth](#)).
10. Deconectați cablul bateriei rotunde de la conectorul plăcii de sistem.
11. Bateria rotundă este fixată pe placa de sistem. Utilizând un știft de plastic, scoateți bateria rotundă de pe placa sistemului.




1	baterie rotundă	2	conector pe placa de sistem
---	-----------------	---	-----------------------------

Înlocuirea bateriei rotunde

1. Urmați procedurile din [Înainte de a începe](#).
2. Utilizați adezivul de pe bateria rotundă și lipiți-o de placa de sistem.

3. Conectați cablul bateriei rotunde la conectorul de pe placa de sistem.
4. Remontați cardul Bluetooth (consultați [Înlocuirea cardului Bluetooth](#)).
5. Remontați suportul zonei de sprijin pentru mâini (consultați [Înlocuirea suportului zonei de sprijin pentru mâini](#)).
6. Remontați modulul de memorie (consultați [Înlocuirea modulului de memorie](#)).
7. Remontați unitatea de hard disk (consultați [Înlocuirea unității de hard disk](#)).
8. Conectați cablul difuzorului la conectorul pentru cablul difuzorului de pe panoul I/O (consultați [Înlocuirea difuzoarelor](#)).
9. Remontați zona de sprijin pentru mâini (consultați [Înlocuirea zonei de sprijin pentru mâini](#)).
10. Remontați tastatura (consultați [Înlocuirea tastaturii](#)).
11. Remontați bateria (consultați [Înlocuirea bateriei](#)).

 **ATENȚIE:** Înainte de a porni computerul, remontați toate șuruburile și asigurați-vă că nu rămâne niciun șurub rătăcit în interiorul computerului. În caz contrar, computerul se poate deteriora.

[Înapoi la Cuprins](#)

[Înapoi la Cuprins](#)

Panoul I/O

Dell™ Inspiron™ 11 Manual de întreținere

- [Înlăturarea panoului I/O](#)
- [Înlocuirea panoului I/O](#)

AVERTISMENT: Înainte de a efectua lucrări în interiorul computerului citiți instrucțiunile de siguranță livrate împreună cu computerul. Pentru informații suplimentare despre cele mai bune practici privind siguranța, consultați pagina de start privind conformitatea cu reglementările, la adresa www.dell.com/regulatory_compliance.

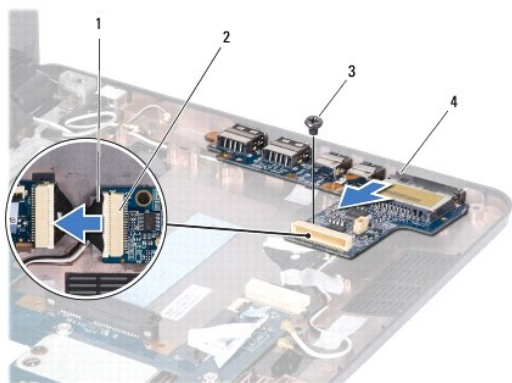
ATENȚIE: Reparațiile la computerul dvs. trebuie să fie efectuate numai de un tehnician de service autorizat. Deteriorările datorate lucrărilor de service neautorizate de către Dell™ nu sunt acoperite de garanție.

ATENȚIE: Pentru a evita descărcarea electrostatică, conectați-vă la împământare utilizând o brățară antistatică sau atingând periodic o suprafață metalică nevopsită (cum ar fi un conector de pe computerul dvs.).

ATENȚIE: Pentru a preveni deteriorarea plăcii de sistem, înlăturați bateria principală (consultați [înlăturarea bateriei](#)) înainte de a efectua lucrări în interiorul computerului.

Înlăturarea panoului I/O

1. Urmăți procedurile din [Înainte de a începe](#).
2. Înlăturați bateria (consultați [înlăturarea bateriei](#)).
3. Înlăturați tastatura (consultați [înlăturarea tastaturii](#)).
4. Înlăturați zona de sprijin pentru mâini (consultați [înlăturarea zonei de sprijin pentru mâini](#)).
5. Deconectați cablul difuzorului de la conectorul pentru cablul difuzorului de pe panoul I/O (consultați [înlăturarea difuzoarelor](#)).
6. Înlăturați unitatea de hard disk (consultați [înlăturarea unității de hard disk](#)).
7. Înlăturați modulul de memorie (consultați [înlăturarea modulului de memorie](#)).
8. Înlăturați suportul zonei de sprijin pentru mâini (consultați [înlăturarea suportului zonei de sprijin pentru mâini](#)).




1	cablu panou I/O	2	conector pentru cablul panoului I/O
3	șurub	4	panou I/O

9. Scoateți șurubul care fixează panoul I/O pe baza computerului.
10. Deconectați cablul panoului I/O de la conectorul pentru cablul panoului I/O.
11. Ridicați panoul I/O de pe baza computerului.

Înlocuirea panoului I/O

1. Urmăți procedurile din [Înainte de a începe](#).
2. Aliniați conectorii de pe panoul I/O cu sloturile de pe baza computerului.
3. Remontați șurubul care fixează panoul I/O pe baza computerului.
4. Conectați cablul panoului I/O la conectorul pentru cablul panoului I/O.
5. Remontați suportul zonei de sprijin pentru mâini (consultați [Înlocuirea suportului zonei de sprijin pentru mâini](#)).
6. Remontați modulul de memorie (consultați [Înlocuirea modulului de memorie](#)).
7. Remontați unitatea de hard disk (consultați [Înlocuirea unității de hard disk](#)).
8. Conectați cablul difuzorului la conectorul pentru cablul difuzorului de pe panoul I/O (consultați [Înlocuirea difuzoarelor](#)).
9. Remontați zona de sprijin pentru mâini (consultați [Înlocuirea zonei de sprijin pentru mâini](#)).
10. Remontați tastatura (consultați [Înlocuirea tastaturii](#)).
11. Remontați bateria (consultați [Înlocuirea bateriei](#)).

 **ATENȚIE:** Înainte de a porni computerul, remontați toate șuruburile și asigurați-vă că nu rămâne niciun șurub rătăcit în interiorul computerului. În caz contrar, computerul se poate deteriora.

[Înapoi la Cuprins](#)

[Înapoi la Cuprins](#)

Difuzoarele

Dell™ Inspiron™ 11 Manual de întreținere

- [Înlăturarea difuzoarelor](#)
- [Înlocuirea difuzoarelor](#)

AVERTISMENT: Înainte de a efectua lucrări în interiorul computerului citiți instrucțiunile de siguranță livrate împreună cu computerul. Pentru informații suplimentare despre cele mai bune practici privind siguranța, consultați pagina de start privind conformitatea cu reglementările, la adresa www.dell.com/regulatory_compliance.

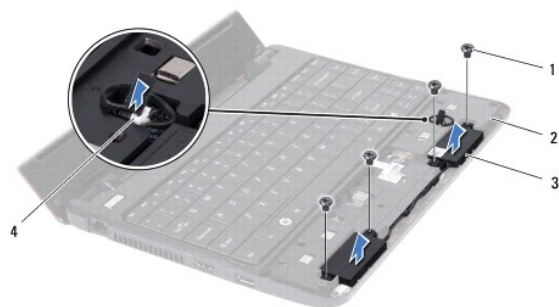
ATENȚIE: Reparațiile la computerul dvs. trebuie să fie efectuate numai de un tehnician de service autorizat. Deteriorările datorate lucrărilor de service neautorizate de către Dell™ nu sunt acoperite de garanție.

ATENȚIE: Pentru a evita descărcarea electrostatică, conectați-vă la împământare utilizând o brățară antistatică sau atingând periodic o suprafață metalică nevopsită (cum ar fi un conector de pe computerul dvs.).

ATENȚIE: Pentru a preveni deteriorarea plăcii de sistem, înlăturați bateria principală (consultați [înlăturarea bateriei](#)) înainte de a efectua lucrări în interiorul computerului.

Înlăturarea difuzoarelor

1. Urmați procedurile din [Înainte de a începe](#).
2. Înlăturați bateria (consultați [înlăturarea bateriei](#)).
3. Înlăturați zona de sprijin pentru mâini (consultați [înlăturarea zonei de sprijin pentru mâini](#)).
4. Deconectați cablul difuzorului de la conectorul pentru cablul difuzorului de pe panoul I/O.
5. Rețineți orientarea cablurilor și îndepărtați cu atenție cablurile din ghidajele de orientare.
6. Scoateți cele patru șuruburi (două pe fiecare parte) care fixează difuzoarele pe suportul zonei de sprijin pentru mâini.




1	șuruburi (4)	2	suport al zonei de sprijin pentru mâini
3	difuzoare (2)	4	conector pentru cablul difuzorului

7. Ridicați difuzoarele de pe suportul zonei de sprijin pentru mâini.

Înlocuirea difuzoarelor

1. Urmați procedurile din [Înainte de a începe](#).
2. Așezați difuzoarele pe suportul zonei de sprijin pentru mâini.
3. Remontați cele patru șuruburi (două pe fiecare parte) care fixează difuzoarele pe suportul zonei de sprijin pentru mâini.
4. Montați cablul difuzorului prin ghidajele de orientare.

5. Conectați cablul difuzorului la conectorul pentru cablul difuzorului de pe panoul I/O.
6. Remontați zona de sprijin pentru mâini (consultați [Înlocuirea zonei de sprijin pentru mâini](#)).
7. Remontați bateria (consultați [Înlocuirea bateriei](#)).

 **ATENȚIE:** Înainte de a porni computerul, remontați toate șuruburile și asigurați-vă că nu rămâne niciun șurub rătăcit în interiorul computerului. În caz contrar, computerul se poate deteriora.

[Înapoi la Cuprins](#)

[Înapoi la Cuprins](#)

Placa de sistem

Dell™ Inspiron™ 11 Manual de întreținere

- [Înlăturarea plăcii de sistem](#)
- [Înlocuirea plăcii de sistem](#)
- [Configurarea matricei tastaturii](#)

AVERTISMENT: Înainte de a efectua lucrări în interiorul computerului citiți instrucțiunile de siguranță livrate împreună cu computerul. Pentru informații suplimentare despre cele mai bune practici privind siguranța, consultați pagina de start privind conformitatea cu reglementările, la adresa www.dell.com/regulatory_compliance.

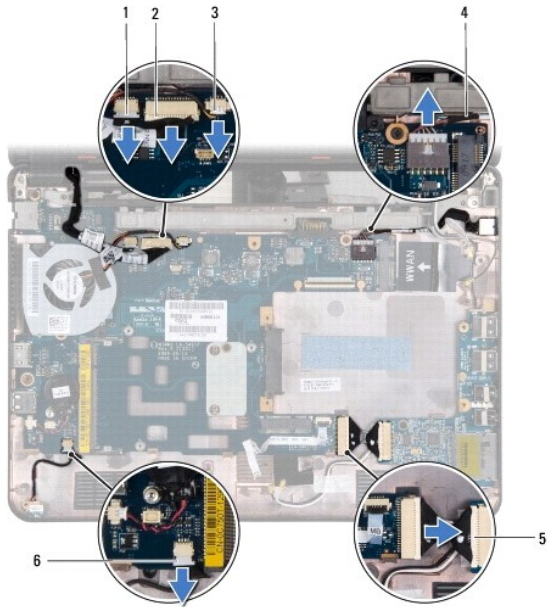
ATENȚIE: Reparațiile la computerul dvs. trebuie să fie efectuate numai de un tehnician de service autorizat. Deteriorările datorate lucrărilor de service neautorizate de către Dell™ nu sunt acoperite de garanție.

ATENȚIE: Pentru a evita descărcarea electrostatică, conectați-vă la împământare utilizând o brățară antistatică sau atingând periodic o suprafață metalică nevopsită (cum ar fi un conector de pe computerul dvs.).

ATENȚIE: Pentru a preveni deteriorarea plăcii de sistem, înlăturați bateria principală (consultați [înlăturarea bateriei](#)) înainte de a efectua lucrări în interiorul computerului.

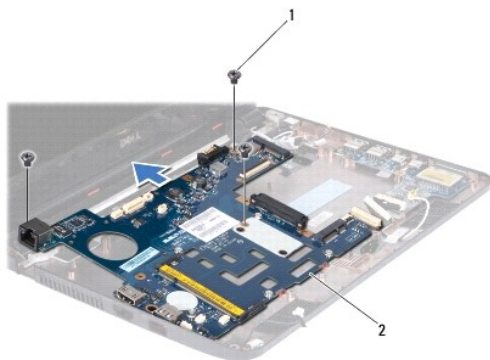
Înlăturarea plăcii de sistem

1. Urmați procedurile din [Înainte de a începe](#).
2. Înlăturați bateria (consultați [înlăturarea bateriei](#)).
3. Înlăturați tastatura (consultați [înlăturarea tastaturii](#)).
4. Înlăturați zona de sprijin pentru mâini (consultați [înlăturarea zonei de sprijin pentru mâini](#)).
5. Deconectați cablul difuzorului de la conectorul pentru cablul difuzorului de pe panoul I/O (consultați [înlăturarea difuzoarelor](#)).
6. Înlăturați unitatea de hard disk (consultați [înlăturarea unității de hard disk](#)).
7. Înlăturați modulul de memorie (consultați [înlăturarea modulului de memorie](#)).
8. Înlăturați suportul zonei de sprijin pentru mâini (consultați [înlăturarea suportului zonei de sprijin pentru mâini](#)).
9. Înlăturați cardul Bluetooth (consultați [înlăturarea cardului Bluetooth](#)).
10. Înlăturați cardul WWAN, dacă este cazul (consultați [înlăturarea cardului WWAN](#)).
11. Înlăturați cardul WLAN, dacă este cazul (consultați [înlăturarea cardului WLAN](#)).
12. Înlăturați radiatorul procesorului (consultați [înlăturarea radiatorului procesorului](#)).
13. Înlăturați placa pentru memorie și procesor (consultați [înlăturarea plăcii pentru memorie și procesor](#)).
14. Deconectați de la conectorii plăcii de sistem cablul pentru afișaj, cablul camerei, cablul ventilatorului procesorului, cablul conectorului pentru adaptorul de c.a., cablul panoului I/O și cablul de la placa cu LED-uri.



1	conector pentru cablul camerei	2	conector pentru cablul afișajului
3	conector pentru cablul ventilatorului procesorului	4	cablu pentru conectorul adaptorului de c.a.
5	conector pentru cablul panoului I/O	6	conector pentru cablul panoului cu LED-uri

15. Înlăturați ventilatorul procesorului (consultați [Înlăturarea ventilatorului procesorului](#)).
16. Înlăturați bateria rotundă (consultați [Înlăturarea bateriei rotunde](#)).
17. Scoateți cele trei șuruburi care fixează placa de sistem pe baza computerului.
18. Ridicați placa de sistem de pe baza computerului.




1	șuruburi (3)	2	placă de sistem
---	--------------	---	-----------------

Înlocuirea plăcii de sistem

1. Urmați procedurile din [Înainte de a începe](#).
2. Așezați placa de sistem pe baza computerului.
3. Remontați cele trei șuruburi care fixează placa de sistem pe baza computerului.

4. Remontați ventilatorul procesorului (consultați [Înlocuirea ventilatorului procesorului](#)).
5. Conectați la conectorii plăcii de sistem cablul pentru afișaj, cablul camerei, cablul ventilatorului procesorului, cablul conectorului pentru adaptorul de c.a., cablul panoului I/O și cablul pentru placa cu LED-uri.
6. Remontați cardul WLAN, dacă este cazul (consultați [Înlocuirea cardului WLAN](#)).
7. Remontați cardul WWAN, dacă este cazul (consultați [Înlocuirea cardului WWAN](#)).
8. Remontați placa pentru memorie și procesor (consultați [Înlocuirea plăcii pentru memorie și procesor](#)).
9. Remontați radiatorul procesorului (consultați [Înlocuirea radiatorului procesorului](#)).
10. Remontați bateria rotundă (consultați [Înlocuirea bateriei rotunde](#)).
11. Remontați cardul Bluetooth (consultați [Înlocuirea cardului Bluetooth](#)).
12. Remontați suportul zonei de sprijin pentru mâini (consultați [Înlocuirea suportului zonei de sprijin pentru mâini](#)).
13. Remontați modulul de memorie (consultați [Înlocuirea modulului de memorie](#)).
14. Remontați unitatea de hard disk (consultați [Înlocuirea unității de hard disk](#)).
15. Conectați cablul difuzorului la conectorul pentru cablul difuzorului de pe panoul I/O (consultați [Înlocuirea difuzoarelor](#)).
16. Remontați zona de sprijin pentru mâini (consultați [Înlocuirea zonei de sprijin pentru mâini](#)).
17. Remontați tastatura (consultați [Înlocuirea tastaturii](#)).
18. Remontați bateria (consultați [Înlocuirea bateriei](#)).

 **ATENȚIE:** Înainte de a porni computerul, remontați toate șuruburile și asigurați-vă că nu rămâne niciun șurub rătăcit în interiorul computerului. În caz contrar, computerul se poate deteriora.

19. Porniți computerul.

 **NOTĂ:** După ce ați înlocuit placa de sistem, introduceți eticheta de service în sistemul BIOS al plăcii de sistem de schimb.

20. Introduceți eticheta de service. Dacă aveți nevoie de asistență la introducerea etichetei de service, contactați Dell, consultați „Cum se contactează Dell” din *Ghidul de configurare*.
21. Este posibil ca matricea tastaturii să se modifice după ce înlocuiți placa de sistem. Pentru a configura matricea tastaturii în funcție de țara dvs., consultați [Configurarea matricei tastaturii](#).


Configurarea matricei tastaturii


1. Opriți computerul (consultați [Oprirea computerului](#)).
2. În cazul în care computerul este conectat la adaptorul de c.a., deconectați adaptorul de la computer.
3. Apăsăți și mențineți apăsată următoarele taste pentru matricea dorită a tastaturii:
 - o Pentru toate țările, cu excepția Braziliei: <Fn><S>
 - o Numai pentru Brazilia: <Fn><E>
4. Conectați adaptorul de c.a. la computer, apoi conectați-l la o priză sau la un prelungitor cu protecție.
5. Eliberați tastele.


[Înapoi la Cuprins](#)

[Înapoi la Cuprins](#)

Dell™ Inspiron™ 11 Manual de întreținere

 **NOTĂ:** O NOTĂ indică informații importante care vă ajută să utilizați mai bine computerul dvs.

 **ATENȚIE:** O ATENȚIONARE indică un pericol potențial de deteriorare a hardware-ului sau de pierdere de date și vă arată cum să evitați problema.

 **AVERTISMENT:** Un AVERTISMENT indică un pericol potențial de deteriorare a bunurilor, de vătămare corporală sau de deces.

Informațiile din acest document pot fi modificate fără o notificare prealabilă.
© 2009 Dell Inc. Toate drepturile rezervate.

Este strict interzisă reproducerea sub orice formă a acestor materiale, fără autorizația scrisă a Dell Inc..

Mărcile comerciale utilizate în acest text: *Dell*, logo-ul *DELL* și *Inspiron* sunt mărci comerciale ale Dell Inc.; *Bluetooth* este marcă comercială înregistrată deținută de Bluetooth SIG, Inc. și este utilizată de Dell sub licență; *Microsoft*, *Windows*, *Windows Vista* și logo-ul butonului de start *Windows Vista* sunt fie mărci comerciale, fie mărci comerciale înregistrate ale Microsoft Corporation în Statele Unite ale Americii și/sau în alte țări; *Intel*, *Celeron* și *Pentium* sunt mărci comerciale ale Intel Corporation în S.U.A. și în alte țări.

Alte mărci comerciale și denumiri comerciale pot fi utilizate în acest document pentru referire fie la entitățile care au drepturi asupra mărcilor și denumirilor, fie la produsele acestora. Dell Inc. neagă orice interes de proprietate asupra mărcilor comerciale și denumirilor comerciale cu excepția celor care îi aparțin.

August 2009 Rev. A00

[Înapoi la Cuprins](#)